

Voorwoord

Voor u ligt het schoolplan 2015-2019 van OBS De Klimop. Het is een meerjarenplan waarin de school beschrijft wat haar visie en missie is voor de komende vier jaren. De beleidskeuzes van de school staan beschreven op verschillende terreinen en op verschillende niveaus.

Vanuit het schoolplan wordt jaarlijks een schoolontwikkelingsplan opgesteld, waarin de concretisering van de plannen per jaar wordt beschreven. Het schoolplan is een levend document in de school waarbij verschillende geledingen zoals teamleden, ouders en medezeggenschapsraad zijn betrokken.

Astrid Morssinkhof
Locatiedirecteur OBS De Klimop.

Datum:
Vastgesteld door het bestuur:

H.P. van Well
Algemeen directeur / bestuurder

Datum:
Instemming van de MR:

Y. Prummel
Voorzitter MR

Inhoud Schoolplan 2015-2019

Voorwoord	blz. 1
Inhoudsopgave	blz. 2

Deel A Strategisch deel

A1	Missie	blz. 4
A2	Visie	blz. 4
A3	Identiteit	blz. 5
A4	Imago	blz. 6
A5	Positionering	blz. 7

Deel B Tactisch deel

B 1	Kinderen	blz. 10
B 2	Onderwijs: degelijk	blz. 10
B 2.1	Concept	blz. 11
B 2.2	Kerdoelen	blz. 13
B 2.3	Passend Onderwijs	blz. 14
B 2.4	Doelen	blz. 16
B 3	Ouders: betrokkenheid	blz. 16
B 4	Medewerkers: professioneel en bevlogen	blz. 17
B 4.1	Personeelsbeleid	blz. 18
B 4.2	Formatie	blz. 18
B 4.3	Nascholing	blz. 19
B 4.4	IPB	blz. 19
B 4.5	Arbo	blz. 19
B 4.6	Doelen	blz. 20
B 5	Geld: verantwoord en doelgericht	blz. 20
B 6	Gebouwen: goed toeven	blz. 20
B 7	Onderwijsmiddelen: kwaliteit verhogend	blz. 21
B 8	Organisatie: bijzonder openbaar	blz. 21
B 8.1	Kwaliteitszorgcyclus RBOB	blz. 21
B 9	Communicatie	blz. 22
B 9.1	Doelgroep	blz. 22
B 9.2	Boodschap	blz. 22
B 9.3	Strategie	blz. 22
B 9.4	Plan	blz. 23
B 9.5	Doelen	blz. 23

Deel C Operationeel deel

C 1	Toelichting	blz. 24
C 2	Vierjarenplanning: kernacties	blz. 25

Bijlagen

Bijlage 1	Onderwijstijd	blz. 33
Bijlage 2	Hoofdpijnen personeelsbeleid RBOB De Kempen	blz. 35
Bijlage 3	Sturen op kwaliteit binnen RBOB De Kempen	blz. 39
Bijlage 4	Koersplan 2015-2019	blz. 43
Bijlage 5	Methoden gebruik	blz. 52

Literatuurlijst:

Schoolveiligheidsplan
Schoolondersteuningsprofiel SWV PO3009
Schoolondersteuningsplan PO 3009

SCHOOLPLAN 2015-2019

Deel A: Strategisch deel

A1 Missie

‘Een dynamische school in ontwikkeling, waar verschillen inspirerend werken en kinderen zich optimaal ontplooiën’.

De missie kan verkort worden uitgewerkt in het A-B-C-model:

- A: Actief
- B: Betrokken
- C: Competent.

Deze drie elementen zijn van toepassing op alle geledingen die direct met elkaar samenwerken ten behoeve van de ontwikkeling van het kind met al zijn talenten. Gezamenlijk creëren we de samenleving van morgen.

A2 Visie

Onderwijsvisie

Visie op leren:

Onze onderwijsvisie vatten we samen in het woord ‘Maatwerk’. Alle kinderen krijgen op basis van hun achtergrond, capaciteiten, ontwikkeling en interesses, maximale kansen om zich te ontwikkelen. De kinderen krijgen de gelegenheid om doelmatig, actief en zelfstandig te leren. Kinderen worden actief betrokken bij hun eigen leerproces. Leerkrachten zetten bewust in op meervoudige intelligentie en op het ‘leren leren’. Er is afwisseling tussen inspanning en ontspanning en waar mogelijk wordt ontwerpend en onderzoekend leren in de lesstof geïntegreerd. Zo blijven leerlingen betrokken en nemen ze geleerde informatie beter op. Er wordt recht gedaan aan de verschillen tussen leerlingen.

Visie op didactiek en de leerkrachtenrol:

In alle groepen wordt d.m.v. het directe instructiemodel effectief instructie gegeven. Op De Klimop worden de gestelde doelen bereikt door opbrengstgericht te werken. Er is afwisseling in de lessen door het hanteren van verschillende werkvormen. Daarbij gebruiken we moderne methoden. De inzet van ICT-middelen neemt een prominente plaats in op De Klimop. Mede hierdoor kunnen we het leeraanbod op niveau afstemmen op onze leerlingen. De leerkrachten hanteren verschillende leerstrategieën die aansluiten bij de onderwijsbehoeften van de kinderen. Onze leerkrachten zijn meer begeleider dan leider in het leerproces. De relatie met ouders is open en gebaseerd op vertrouwen. De kinderen worden positief benaderd en er wordt een vertrouwde en veilige leeromgeving geboden.

Door ons ‘maatwerk’ creëren we voor ieder kind kansen, met daarbij ruimte voor spel, fantasie en creativiteitsontwikkeling van de kinderen. De communicatie met onze leerlingen is open en duidelijk. Op De Klimop zijn de leerkrachten goed geschoold en worden hun specialisaties ten behoeve van de gehele schoolpopulatie ingezet.

Visie op schoolklimaat:

Uitgangspunt is een goede sfeer, waarin ouders, leerkrachten en leerlingen elkaar met respect en vertrouwen benaderen. De Klimop bevordert de veilige leeromgeving door systematisch te werken met methoden die het sociaal-emotioneel welbevinden bevorderen. De school kent duidelijke schoolregels die zowel met kinderen als ouders maandelijks gecommuniceerd worden.

De school is laagdrempelig en de lijnen tussen ouders en school zijn kort. De onderlinge communicatie is open en duidelijk. De leerkrachten benaderen kinderen positief en denken in mogelijkheden, niet in beperkingen.

De school is gehuisvest in een modern schoolgebouw. Door de indeling in drie delen, onderbouw, middenbouw en bovenbouw, is het overzichtelijk en kleinschalig gehouden. De aankleding is warm en uitnodigend. De ruimten zijn netjes en opgeruimd.

De school stelt haar ruimten ter beschikking wanneer partners van de Brede School een ruimte nodig hebben, zoals een verpleegkundige van de GGD of een schoolmaatschappelijk werker. Door actief beleid op burgerschap komen school en omgeving meer in contact met elkaar en groeit het wederzijds respect.

A3 Identiteit

De Klimop is de enige openbare school in de gemeente Reusel- De Mierden, naast twee katholieke scholen. De verscheidenheid aan gezindten geeft leerlingen de kans op te groeien in een omgeving die een afspiegeling is van de hedendaagse Nederlandse samenleving. We maken kennis met aspecten van andere overtuigingen en respecteren het standpunt van anderen. We treden elkaar tegemoet vanuit gelijkwaardigheid. Normen en waarden worden besproken en nageleefd.

Sinds 1 januari 1999 maakt onze school, samen met dertien andere basisscholen in de Kempen, deel uit van Stichting De Kempen, organisatie voor openbaar en algemeen toegankelijk onderwijs, kortweg RBOB De Kempen.

De scholen bevinden zich in veertien verschillende plaatsen, in elf verschillende gemeentes. RBOB De Kempen heeft als primair doel het in stand houden van openbare en algemeen toegankelijke scholen in de regio de Kempen en omstreken, het geven van onderwijs en daarin 'gaan voor kwaliteit'. Het draait daarbij om de ontwikkelingsperspectieven van het kind.

RBOB De Kempen wil een professionele dynamische organisatie zijn, die met respect en actieve tolerantie zorgt voor optimale ontplooiing van de kinderen in een inspirerende en uitdagende werkomgeving.

Voor het openbaar onderwijs en dus ook voor onze school gelden onder het motto 'Niet apart, maar samen' onder meer de volgende kenmerken:

- Algemene toegankelijkheid voor iedere leerling ongeacht godsdienst, levensbeschouwing of sociale herkomst.
- Eerbiediging van ieders godsdienst of levensovertuiging.
- Aandacht en respect voor onze multiculturele samenleving.
- Het non-discriminatiebeginsel.

RBOB De Kempen zorgt voor een optimale ontplooiing van kennis en vaardigheden, met als kenmerken 'toegankelijkheid' en 'verscheidenheid'. Samen met 'betrokken' ouders en lerend van elkaar vormt het een goede basis voor een leven lang leren.

Onze school staat te boek als een goede school met goede zorgvoorzieningen, zowel voor leerlingen met een extra ondersteuningsbehoefte als voor leerlingen die meer-of hoogbegaafd zijn.


De teamleden zijn actief en betrokken. Er heerst een open sfeer en de drempel is laag. Waar mogelijk participeren we in dorpsprojecten. Ondanks een dalend geboortecijfer is de school flink gegroeid qua leerlingenaantal. Dit heeft ruimtegebrek veroorzaakt.

Uit het tevredenheidsonderzoek (2014) is naar voren gekomen dat de ouders de school vooral waarderen om de volgende punten:

- Sfeer en inrichting van het gebouw.
- Inzet en motivatie van de leerkracht.
- Aandacht voor uitstapjes en excursies.
- Duidelijkheid van de schoolregels.
- Rust en orde op de school.

Uiteraard willen we deze waardering graag op niveau houden. Daarnaast willen we de toegankelijkheid in al zijn facetten nog meer tot uiting laten komen. In principe zijn alle kinderen welkom op onze school. We willen passend onderwijs bieden en hebben daarvoor gekwalificeerde mensen op school. Extra ruimte door uitbreiding zou erg welkom zijn, zodat we naast extra begeleidingsruimtes ook instanties vanuit de Brede School een plaats kunnen geven.

Het gebouw is momenteel te krap bemeten om te voldoen aan onze wensen en populatie. Uitbreiding staat gepland in schooljaar 2015-2016.

SWOT OBS DE KLIMOP REUSEL		
	<p>Kansen</p> <ul style="list-style-type: none"> ○ Schooltijden continuooster ○ Balans welbevinden en opbrengsten voor leerlingen en leerkrachten ○ woordenschat ○ Engels grens verlagen ○ Ouderparticipatie ○ Profileren techniek ○ Deskundigheid ○ Uitbreiding gebouw ○ Komst zorgleerlingen ○ Ontwikkeling brede school ○ Veel motivatie en goede wil 	<p>Bedreigingen</p> <ul style="list-style-type: none"> ○ Werkdruk ○ Ruimtegebrek ○ Veel zorgleerlingen ○ Krappere begroting ○ Passend onderwijs ○ Leerlingenaantallen ○ Evenwicht kwantiteit en kwaliteit ○ Andere scholen die ook weekopeningen e.d. in gaan zetten ○ Concurrentiestrijd
<p>Sterktes</p> <ul style="list-style-type: none"> ○ Ambitieuw team ○ Sterke eigen identiteit ○ Staan open voor nieuwe plannen ○ Oudercontact ○ Zorg en ondersteuning ○ Deskundigheid team ○ Vernieuwend ○ Lat wordt hoog gelegd ○ Doorgaande lijnen ○ Sfeer in school ○ Enthousiasme ○ Openheid 	<p>Keuzes</p> <ul style="list-style-type: none"> ● Schooltijden misschien aanpassen ● Expertise leerkrachten inzetten ten behoeve van de schoolontwikkeling ● Doorgaande lijnen afzetten tegen CED-leerlijnen ● ICT, cultuur en techniek meer uitdragen ● Onderzoeken om Engelse les te verlagen ● Hoogbegaafden meer nadruk geven o.a. aanbod Spaanse les ● Nieuwe samenwerkingspartners 	<p>Keuzes</p> <ul style="list-style-type: none"> ● Eerst kwaliteit dan kwantiteit ● bezig zijn met zaken die er werkelijk toe doen tijdens verbetertrajecten ● Oog houden voor sfeer binnen het team, gezonde balans tussen inspanning en ontspanning bewaken.

<ul style="list-style-type: none"> ○ Energiek team ○ Veerkracht ○ Toegankelijkheid voor zorgleerlingen ○ Aandacht voor culturele activiteiten ○ Ict-minded 	<p>zoeken (bibliotheek op school?)</p>	
<p>Zwaktes</p> <ul style="list-style-type: none"> ○ Terugloop aantal leerlingen ○ Aantal parttimers neemt toe ○ Ruimtegebrek ○ Balans mannelijke en vrouwelijke leerkrachten ○ Aannee teveel zorgleerlingen ○ Lat te hoog willen leggen ○ Teveel willen bereiken in beperkte tijd. 	<p>Keuzes</p> <ul style="list-style-type: none"> ● Goede communicatie ● Uitbreiding gebouw met extra ruimten 	<p>Keuzes</p> <ul style="list-style-type: none"> ● Taakbeleid herzien, taken naar rato verdelen, niet teveel tegelijk ● Nieuw personeel proberen goede mix te maken mannen-vrouwen ● Aantal teamtrajecten per jaar beperken ● Nieuwe leerlingen actief benaderen.

De Klimop is een school voor ieder kind met alle talenten en mogelijkheden. We willen van die verschillen in gezamenlijkheid gebruik maken om een brede ontwikkeling te stimuleren. Daarbij is wederzijds respect en vertrouwen de basis, de methoden en ICT zijn hulpmiddelen en de leerkrachten, hulpverleners en ouders fungeren als begeleiders in het proces naar optimale prestaties en eigen verantwoordelijkheid.

Welzijn en veiligheid begint voor een kind met zich ergens thuis voelen, vertrouwd zijn, dan pas kan het beste uit een kind gehaald worden. Als het nodig is, wordt er extra zorg verleend, zowel aan kinderen die een wat langer traject nodig hebben als voor kinderen die meer- of hoogbegaafd zijn. Voor de brede ontwikkeling leggen wij ons toe op kunst, cultuur, techniek en sport. Dit zit deels al in ons onderwijs verweven, maar kan meer uitgebouwd worden binnen de Brede School. Met de aanstelling van een combinatiefunctionaris kunst en cultuur kan de uitwerking van dit profiel de komende jaren uitgebouwd worden. Een combinatiefunctionaris sport is al langer op school werkzaam.

Wat maakt dat De Klimop ouders en kinderen het bovenstaande kan bieden ?

- Betrokkenheid voor kinderen en ouders vanuit een open houding en duidelijke communicatie.
- Een gedreven team, dat eenheid uitstraalt naar buiten en binnenshuis genoeg ideeën heeft om actief, inspirerend en ontwikkelingsgericht bezig te zijn. Iedereen wil graag nascholen en zich ontwikkelen om het geleerde later te delen in het team. De helft van de leerkrachten heeft een Master-opleiding gevolgd.
- De school is laagdrempelig: iedereen is welkom. Ieder kind mag er zijn. Iedere ouder wordt serieus genomen. Inloopmogelijkheid voor kleuters en ouders.
- Er wordt gebruik gemaakt van moderne en eigentijdse lesmethoden die voldoen aan de kerndoelen. Op ICT-gebied zijn er verschillende toepassingen, van smartboards tot werken met tablets of laptops.
- Bewaking van de resultaten door gebruik te maken van een landelijk kwaliteitssysteem (CITO LOVS). Plaats daar een goed zorgsysteem voor alle leerlingen naast en de kwaliteitsbewaking is sluitend. De school heeft streefdoelen vastgelegd voor te behalen resultaten.
- De sfeer op school is goed. De kinderen gaan op een goede manier met elkaar om en de leerkrachten begeleiden hun leerlingen op een prettige manier. Er is orde en rust op school. Voor alle kinderen worden er Rots & Water trainingen gegeven.
- Aandacht voor waarden en normen met als kernwoord 'Respect'. Dit geldt binnen alle geledingen en in de onderlinge samenhang. Veiligheid en welzijn worden versterkt door wekelijks de methode 'Leefstijl' te gebruiken.
- Aandacht voor de brede ontwikkeling van het kind naast een goede basis op kernvakken. Cultuur en kunst nemen een duidelijke plaats in op school en in het wekelijkse programma. Ook ouders zijn welkom en kunnen ondersteunen tijdens weekopeningen en musical. Voor de gymlessen krijgen de kinderen van de bovenbouw wekelijks les van een vakdocent.
- Naast het feit dat het gebouw en de groepen goed geoutilleerd zijn qua ICT-voorzieningen, worden de middelen volop ingezet in ons onderwijs om het beste uit de leerlingen te halen.

B1 Kinderen

Kinderen krijgen de mogelijkheden om zich optimaal te ontwikkelen. Dat vraagt van de leerkrachten een gedegen kennis van ieder individueel kind met de mogelijkheden die het heeft. De omstandigheden zijn ook aan veranderingen onderhevig. Wat zien we om ons heen gebeuren?

- Afname van het aantal geboorten.
- Invoering van Passend onderwijs.
- Multiculturele samenleving.
- Gezinssamenstellingen wijzigen.
- Leeftijd waarop kinderen naar school gaan wordt verlaagd naar 2,5 (VVE).

Een afname van het aantal geboorten zal tot gevolg hebben dat er minder kinderen in een klas zitten. Dat geeft de leerkrachten meer tijd voor individuele aandacht voor een kind. Er is (nog) meer sprake van maatwerk per kind.

Met het Passend Onderwijs zullen de leerkrachten meer ingespeeld moeten zijn op leerlingen met speciale behoeften. Veel leerkrachten hebben al een gerichte Master-studie gevolgd om goed voorbereid te zijn. Het doel is dit aantal 'plusleerkrachten' uit te breiden. Leren van elkaar en collegiale consultaties zullen frequent plaatsvinden. De kinderen onderling tonen respect en krijgen respect. Er moet veel aandacht zijn voor veiligheid. Dit geldt voor gedrag en voor de gebouwelijke situatie.

Met de multiculturele samenleving komt het accent te liggen op onderlinge verdraagzaamheid, respect en de sociale omgang met elkaar. De kinderen leren omgaan met verschillen. Daartoe hanteert de school een preventieve methode die in alle groepen aan bod komt. Er zijn duidelijke schoolregels. Daarnaast wordt in alle groepen een sociale weerbaarheidsmethodiek aangeboden. Voor kinderen die dan nog extra oefening nodig hebben, wordt er jaarlijks op school een cursus aangeboden die door de interne leerkrachten wordt verzorgd. Ouders zijn nauw betrokken bij deze ontwikkelingen. Binnen de gezinnen zien we een toename van het aantal scheidingen. Na de scheiding vinden veel ouders een nieuwe partner, al dan niet met kinderen. Veel kinderen vinden het moeilijk om in deze nieuwe gezinssamenstellingen hun plaats te vinden. Dat openbaart zich in problemen op sociaal-emotioneel gebied. Voor de school is het van wezenlijk belang om over de juiste gezinsgegevens te beschikken en te weten hoe de communicatie onderling verloopt. Sociaal- emotionele problemen worden door de school open besproken met de betreffende ouders. Er zijn korte lijnen naar hulpverlening door b.v. een CJG of schoolmaatschappelijk werk.

Omdat een groeiende percentage ouders werkt, worden kinderen eerder geplaatst op een kinderopvang. Zij kunnen facultatief deelnemen aan een peuterprogramma. Kinderen die al op jonge leeftijd een achterstand hebben, nemen verplicht deel aan het peuterprogramma. De overgang naar de basisschool verloopt vloeiend met een goede overdracht. De ouders worden actief betrokken bij de overstap. Na een aantal weken volgt er een gesprek tussen ouders en leerkracht over het welbevinden van het kind. Om werkende ouders meer kansen op werk te geven, gaat de school mogelijkheden tot invoering van andere onderwijstijden onderzoeken.

B2 Onderwijs: degelijk

Er is op school flink ingezet op leeropbrengsten op taal- en rekengebied. Er wordt gewerkt met schoolstandaarden, die afgezet zijn tegen de landelijke standaarden en die rekening houden met de leerlingpopulatie en de te verwachten leerresultaten.

Omdat de populatie diverser wordt, heeft het onderwijs een aanpak nodig die alle kinderen kan bedienen. Daartoe is het nodig dat er meer expertise in de school wordt

gebracht. Grotendeels komt dat binnen door leerkrachten te scholen op Master-niveau. Voor een kleiner deel wordt daarin voorzien door externe specialisten. Binnen de stichting is een orthopedagoge aangesteld die betrokken is bij de leerlingenzorg en Passend Onderwijs. Naast leerlingen die meer zorg behoeven, krijgen we steeds meer aandacht voor boven niveau presterende leerlingen. Deze leerlingen hebben uitdaging in de methodische leergang 'Levelwerk' (groep 1 t/m 8) en krijgen les in een extra taal. Het onderwijs wordt gegeven in betekenisvolle situaties. Waar mogelijk wordt er geleerd in schoolnabije realistische omgevingen. Er is aandacht voor afwisseling in werkvormen, samenstelling van groepjes en verschillende manieren van leren. Op digitaal gebied zijn de voorzieningen eigentijds en vooruitstrevend.

Wat komt er op dit vlak op ons af?

- Passend onderwijs brengt grotere niveaoverschillen met zich mee.
- Meer rekening houden met meervoudige intelligentie.
- Er komt meer expertise in het team, in de school.
- Techniekonderwijs krijgt structureel vorm en plaats.
- We gaan ons oriënteren op Engelse les in de hele basisschool.
- We richten ons meer op het kind en zijn/ haar talenten.
- Getalenteerde leerlingen krijgen andere talen aangeboden, zoals Spaans.
- De samenwerking met experts buiten de school krijgt een andere structuur, ook met experts op een vakgebied binnen RBOB.
- Er is sprake van creatief inspirerend onderwijs op alle domeinen van kunst en cultuur.
- Talenten van individuele leerkrachten worden optimaal ingezet.
- Ontwikkelingen op ICT-gebied liggen vast in een vierjarenplan.
- Het pedagogisch klimaat is veilig en ondersteunend, laat ruimte voor verschillen en is gestoeld op respect.

Er zijn complete dagarrangementen mogelijk met een voor-, tussen- en naschoolse opvang. Na schooltijd zijn er mogelijkheden om deel te nemen aan sport, kunst- en cultuuractiviteiten.

Het pedagogisch beleid is onderling afgestemd en er is een goede overdracht. Op dit vlak is er sprake van:

- Mogelijkheden voor andere lestijden.
- Een nieuwe opzet van de lesroosters waarbij de vakgebieden anders worden ingevuld.
- Uitbreiding van naschoolse activiteiten met techniekopdrachten.
- Leerkrachten kunnen eigen talenten aanwenden t.b.v. de arrangementen.

B2.1 Concept

Binnen ons onderwijsconcept is er plaats voor elk individueel kind om zich optimaal te ontwikkelen. We bieden een inspirerende en uitdagende leeromgeving waarin een kind zich veilig en vertrouwd voelt. Extra aandacht voor normen en waarden geven rust en orde op school, zodat elk kind de kans heeft om zijn cognitieve, kunstzinnige en sociale talenten tot ontwikkeling te laten komen. Het schoolconcept wordt in een aantal aspecten nader toegelicht.

Iedereen is welkom

Op De Klimop is iedere leerling welkom, ongeacht levensovertuiging of afkomst. We gaan met respect met elkaar om en waarderen elkaar om wie we zijn als mens. Verschillen tussen mensen zien we als een kans op verrijking. Op De Klimop tellen alle leerlingen mee en iedere leerling wordt als uniek individu benaderd.

Groeperingsvormen

Wij werken zowel met heterogene als met homogene groepen. In een combinatiegroep leert een kind op sociaal vlak bijzonder veel. Als jongste om zich aan te passen aan oudere kinderen, hulp te vragen en te accepteren, maar ook om op te komen voor zijn eigen ideeën. Een oudste leert dat hij jongere kinderen iets te leren heeft, dat hij al verder in zijn ontwikkeling is, maar ook dat hij rekening moet houden met jongere kinderen. In de homogene groep kan er meer gewerkt worden aan de ontwikkelingsverschillen tussen leeftijdsgenoten. Een afwisseling tussen beide systemen komt de groei en de ontwikkeling van het kind ten gunste. Bij een keuzemogelijkheid tussen een homogene of een heterogene groep wordt die groep gekozen waar de ontwikkeling van het kind het meest tot zijn recht komt.

Klassenmanagement

In alle groepen wordt opbrengstgericht gewerkt met groepsplannen voor rekenen, lezen en spelling. Onze school wil de leerlingen optimaal laten presteren. Met behulp van het A-,B-,C- instructiemodel kunnen de leerlingen presteren naar hun cognitieve mogelijkheden en voelen ze zich hierin gewaardeerd en erkend. De instructiebehoefte van kinderen, met belemmerende en stimulerende factoren in beeld gebracht, geeft aan hoeveel tijd een kind nodig heeft om het gestelde doel te behalen. De doelen zijn direct afgeleid uit de leerlijnen voor de basisschool. Voor kinderen die meerbegaafd zijn, wordt uitdagende lesstof geboden in een doorlopende leerlijn.

Samenwerking

Samenwerking is de basis voor de rest van het leven. Daarom werken de kinderen niet alleen in de grote groep, maar ook in kleine groepen en in tweetallen samen. Aan de hand van duidelijk omschreven taken brengen ze samen de opdrachten tot een einde, waarbij ieder groepslid persoonlijk verantwoordelijk is voor het groepsproces en het resultaat.

Zelfstandigheid

De groei in zelfstandigheid vinden wij als school erg belangrijk. Daarom is er een doorgaande lijn opgesteld, waarbij kinderen vanaf groep 1 tot en met groep 8 zich steeds verder ontwikkelen. Via kiesbord, dagtaak en weektaak leren de kinderen zelfstandig taken uit te voeren en te plannen. De leerlingen krijgen zowel in de uitvoering van de taken als in het groepswerk de kans om van elkaar en met elkaar te leren. Met behulp van moderne media kunnen ze aan de slag om vervolgens de resultaten aan de groep te presenteren. Op een interactieve manier krijgt ieder de kans om informatie tot zich te nemen. Waar mogelijk worden verbindingen tussen de verschillende vakgebieden tot stand gebracht om een grotere betrokkenheid van de leerlingen te sorteren.

Begeleiding

De leerkracht is in het gehele proces de begeleider die structuur en ondersteuning biedt wanneer dat nodig is. Hij/zij tekent de kaders waarbinnen gewerkt wordt en geeft duidelijke grenzen aan. Tijdens de evaluatiegesprekken worden de kinderen aangesproken op hun eigen verantwoordelijkheid. De uitkomsten van het gesprek dienen als input voor de volgende activiteiten.

Sfeer

Er wordt op een open en betrokken wijze met elkaar omgegaan. De school is laagdrempelig voor ouders. Ouders en leerkrachten werken samen ten behoeve van de ontwikkeling van kinderen. Ook bij verschil van inzicht blijft de zorg voor het kind bepalend voor te nemen stappen.

ICT

De moderne maatschappij is ondenkbaar zonder ICT. Daarom neemt ICT in ons onderwijs een bijzondere plek in. Het geeft ons de mogelijkheid op een interactieve wijze een thema uit te diepen. Het onderwijs krijgt meer betekenis, doordat de wereld dichtbij gehaald kan worden. In deze hoedanigheid geldt ICT als een verrijking van de leeromgeving, waardoor de betrokkenheid van de leerlingen vergroot wordt. Visueel ingestelde kinderen krijgen de gelegenheid om gemakkelijker te leren. Onze visie op ICT en de bijbehorende doelstellingen zijn vastgelegd in een specifiek beleidsplan. Er is sprake van doorlopende leerlijnen, waarbij zowel de vaardigheden van leerlingen als van leerkrachten zijn vastgelegd. ICT is een onderdeel van het lesconcept. Daarom is er in iedere groep een digitaal schoolbord aanwezig dat volop gebruikt wordt bij de lesmethoden en ter ondersteuning van groeperingsvormen. Daarnaast heeft de school de beschikking over een ruime hoeveelheid tablets die zowel groepsgewijs als individueel ingezet worden.

Zorgsysteem

Door de ontwikkelingen binnen het Passend Onderwijs merken wij een toename van het aantal leerlingen dat aanpassingen in het onderwijs behoeft. Wij zien dit als een uitdaging en willen ook meervoudige intelligentie gestalte geven. Om hier goed op in te kunnen spelen, hebben diverse teamleden zich gespecialiseerd. We kunnen een breed spectrum aan deskundigheid bieden. Is dit niet toereikend, dan roepen wij in overleg met ouders externe deskundigen in. Om een groot scala aan verschillen in instructiebehoefte te kunnen ondervangen, werken we met groepsplannen. In drie verschillende niveaus (presteerders op niveau, presteerders onder niveau en presteerders boven niveau) wordt de stof aangeboden. Individuele leerlingen die een eigen leerlijn volgen, worden apart in het groepsplan opgenomen. Ouders zijn in dergelijke situaties altijd op de hoogte van de ingezette acties. Extra ondersteuning en aandacht zijn in dit organisatiemodel opgenomen, naast stimulans tot zelf ontdekkend leren. De coördinator leerlingbegeleiding houdt dit proces goed in de gaten en stuurt bij indien dat nodig is. De hoogbegaafde kinderen krijgen instructie op maat en uitdagende opdrachten. Kortom: iedere leerling wordt uitgedaagd zo optimaal mogelijk te presteren.

Brede ontwikkeling

Kennisontwikkeling staat uiteraard centraal op school, maar als school vinden wij het van groot belang dat een kind zich breder kan ontwikkelen. Op het gebied van cultuur en kunst bieden wij de kinderen daarom extra activiteiten. Iedere week start de school met een weekopening. Beurtelings presenteren de groepen een programma met muziek, dans, voordrachten en toneel aan de gehele school en belangstellenden. De kinderen leren zich presenteren op diverse manieren en ontdekken talenten in zichzelf. Voorafgaand aan de voordracht moeten ze samenwerken en verantwoordelijkheid nemen. Met Kerst voeren alle leerlingen gezamenlijk een musical op in het theater. Het voorprogramma wordt gespeeld door groep 1 tot en met 7, het hoofdprogramma door groep 8. Een deel van de opbrengst is bestemd voor een goed doel. In groep 5 krijgen alle leerlingen de kans om hun AMV-diploma te halen onder leiding van een ervaren muziekschooldocente. Na schooltijd zoeken we mogelijkheden in het aanbod van kunst, cultuur en sport door in het clickmagazine het aanbod aan activiteiten af te stemmen. Er is zowel een combinatiefunctionaris op sport- als op cultuurgebied werkzaam.

B2.2 Kerndoelen

De Klimop werkt vanuit de uitgangspunten en doelstellingen zoals die in de Wet op Primair Onderwijs zijn verwoord. De Klimop wil kwalitatief hoogstaand onderwijs bieden dat 'van deze tijd' is en met plezier wordt gegeven en genoten. De Klimop wil het beste uit elk kind halen. Dit betekent dat dit de basisschool verlaat met ten minste het niveau dat bij zijn ontwikkelperspectief past.

Om aan het einde van de basisschool de kerndoelen te behalen, zetten wij moderne en eigentijdse methoden in. De methoden geven aan te voldoen aan de kerndoelen en werken op een systematische wijze naar het behalen daarvan. De methoden worden om de acht tot tien jaar vervangen, afhankelijk van de meerjarenplanning en behaalde resultaten. De methoden die wij momenteel gebruiken kunt u bekijken in bijlage 5: Methoden.

Om de kerndoelen te behalen, zijn er niet alleen goede methoden nodig, maar ook kennis en inzicht in leerlijnen en voldoende lestijd, zodat de leerlingen de kennis kunnen opnemen. In de berekening in bijlage 1: Onderwijstijd, kunt u zien dat de onderwijstijd meer dan voldoende is.

B2.3 Passend Onderwijs

Op 1 augustus 2014 is de Wet Passend Onderwijs ingegaan. Deze wet is een vervolg op 'Weer samen naar school' en houdt in dat elk kind recht heeft op goed onderwijs op de eigen school eventueel met extra ondersteuning in de klas, op een andere reguliere school in de regio of in het speciaal onderwijs (SO) of speciaal basis onderwijs (SBO).

Om aan alle kinderen daadwerkelijk een goede onderwijsplek te kunnen bieden, vormen reguliere en speciale scholen samen regionale samenwerkingsverbanden Passend Onderwijs (SWV PO). De scholen in het samenwerkingsverband maken afspraken over de ondersteuning aan leerlingen en de bekostiging daarvan. De Klimop maakt deel uit van het samenwerkingsverband SWV PO3009 De Kempen. Het samenwerkingsverband werkt samen met verschillende partners. Zoals de scholen vanuit cluster 1 en cluster 2, de gemeentes, het voortgezet onderwijs en andere organisaties die een rol vervullen bij passend onderwijs.

Het uiteindelijke doel is om voor iedere leerling een passend, thuisnabij, integraal en handelingsgericht onderwijsondersteunings- en zorgaanbod te realiseren.

Passend

Regulier waar het kan, speciaal waar het moet. De gezamenlijke schoolbesturen zijn verantwoordelijk voor een dekkend aanbod. Een aanbod waardoor voor alle leerlingen de gewenste ondersteuning beschikbaar is.

Thuisnabij (school, wijk, dorp, gemeente en SWV)

De uitgangspunten voor thuisnabij zijn als volgt:

- Er is sprake van opschaling, zoals hierboven genoemd, als de gewenste ondersteuning niet kan worden geboden.
- De ondersteuning/oplossing gaat zoveel mogelijk naar het kind in plaats van het kind naar de ondersteuning/oplossing.

Integraal

Een kind, een gezin, een plan. Hierover worden, mede in het kader van de transitie jeugdzorg, afspraken gemaakt met onder andere de gemeente. Het gaat dan om onderwijs overstijgende problemen.

Handelingsgericht

Wat heeft dit kind met deze ondersteuningsbehoefte, met deze ouders, met deze leerkracht en met deze klas nodig? Belangrijk is dat veel activiteiten zich richten op de leerkracht in de groep. Bij passend onderwijs is de leerkracht een belangrijke schakel.

Onderwijs ondersteunings- en zorgaanbod

De gezamenlijke besturen van het SWV dragen zorg voor het ondersteunings- en zorgaanbod waarbij het belang van het kind centraal staat. Het onderwijs- en ondersteuningsaanbod

moet zo preventief, licht, kort en thuisnabij mogelijk zijn, oftewel een zo effectief mogelijk aanbod op de meest efficiënte plek.

Een van de belangrijke aspecten van Passend Onderwijs is de (wettelijke) plicht om voor elke leerling een passend ondersteuningsaanbod te hebben binnen het SWV. Dit betekent dat er aantoonbaar een dekkend netwerk van arrangementen moet zijn.

Basisondersteuning

Basisondersteuning wordt door het samenwerkingsverband omschreven als het afgesproken geheel van preventieve en lichte curatieve interventies die binnen de onderwijs-ondersteuningsstructuur van de school planmatig en op een overeengekomen kwaliteitsniveau, eventueel in samenwerking met ketenpartners, worden uitgevoerd. De afspraken over de invulling van de basisondersteuning worden op het niveau van het SWV vastgesteld en gelden voor alle scholen.

Binnen het samenwerkingsverband is ervoor gekozen om te investeren in de basisondersteuning en het geleidelijk aan omhoog brengen van het niveau van deze ondersteuning. Een hoog niveau van basisondersteuning laat onverlet dat een deel van de kinderen extra ondersteuning en/ of jeugdzorg nodig heeft. Zij kunnen gebruik maken van onderwijs-, ondersteunings- en zorgarrangementen. Voor alle vormen van onderwijs-ondersteuning, die de basisondersteuning overstijgen, wordt het begrip ‘extra ondersteuning’ gehanteerd.

Momenteel hebben we veel gespecialiseerde leerkrachten op school, zowel op gebied van leren als op gebied van gedrag. Dit niveau willen we behouden, zo mogelijk verhogen in de toekomst.

Het referentiekader Passend Onderwijs onderscheidt vier aspecten van basisondersteuning:

Preventieve en licht curatieve interventies

Onder preventie wordt de basisondersteuning voor alle leerlingen verstaan die er op is gericht om tijdig leerproblemen en opgroei- en opvoedproblemen te signaleren. Licht curatieve interventies zijn bijvoorbeeld een aanbod voor leerlingen met dyslexie of dyscalculie, specifieke onderwijsprogramma's en leerlijnen en fysieke toegankelijkheid van schoolgebouwen. Deze interventies zijn structureel beschikbaar voor en/of binnen de school en moeten de continuïteit in de schoolloopbaan van een leerling ondersteunen. Komende jaren wordt er een dyscalculieprotocol ontwikkeld en uitgezet. Na de Rots& Watertrainingen van de leerkrachten willen we deze handelwijze schoolbreed en structureel gaan inzetten.

Onderwijs-ondersteuningsstructuur

Het tweede aspect is de inrichting van de ondersteuningsstructuur. Hiervoor is per school een schoolondersteuningsprofiel (SOP) opgesteld. Hierin is o.a. opgenomen welke expertise (deskundigheid en voorzieningen) de school kan bieden, hoe de inzet van deze expertise op de school wordt georganiseerd en hoe de specifieke expertise van samenwerkende scholen wordt benut.

De komende jaren zien wij een intensivering in de samenwerking tussen de clusterscholen als kans om deskundigheid te delen.

Planmatig werken

Het derde aspect is planmatig werken. De indicatoren ‘zorg’ en ‘begeleiding’, zoals die door de onderwijsinspectie in het toezichtkader voor het primair onderwijs zijn vastgelegd, vormen hiervoor het uitgangspunt. In aanvulling op de standaarden uit het toezichtkader van de inspectie is een aantal standaarden voor handelingsgericht werken maatgevend (zie Ondersteuningsplan PO3009).

Vanuit de richtlijnen van de CED-groep wordt er planmatig gewerkt met twee groepsplannen en twee duidingsmomenten per leerjaar. De leerlijnen worden leidend in het aanbod.

Kwaliteit van de basisondersteuning

Kwaliteit is het vierde aspect van basisondersteuning. Het criterium hiervoor is het landelijk vastgestelde toezichtkader van de onderwijsinspectie waarin een minimumnorm voor basiskwaliteit wordt genoemd: de leerprestaties en opbrengsten van de school zijn tenminste voldoende en daarnaast voldoen het 'onderwijsleerproces' en de 'zorg' en 'begeleiding' aan de gestelde norm.

De vastgestelde schoolstandaarden zijn richtinggevend voor de opbrengsten. In de HJMR wordt hier jaarlijks verantwoording over afgelegd. Indien nodig vloeien hier bijstellingen uit voort teneinde de opbrengsten te optimaliseren.

Extra ondersteuning

Het is mogelijk dat op een bepaald moment de leerkracht of de ouder signaleert dat meer ondersteuning nodig is dan de school op dat moment kan bieden. Er is dan sprake van 'extra ondersteuning'. Deze extra ondersteuning wordt verdeeld in 'lichte (extra) ondersteuning' en 'zware (extra) ondersteuning' en wordt georganiseerd in de vorm van arrangementen. Met arrangeren wordt het proces bedoeld waarin de onderwijs- en ondersteuningsbehoefte van het kind (en de leerkracht) worden gematcht met een daarbij passend onderwijs- en ondersteuningsaanbod. Een arrangement is de aanpak die de school en de ouders (en het kind) samen hebben afgesproken en vastgelegd.

De extra ondersteuning beschrijft de ondersteuningsmogelijkheden die verder gaan dan de afspraken die gemaakt zijn over de basisondersteuning en kan binnen de school plaatsvinden dan wel leiden tot plaatsing in het SO/BSO.

De onderwijsbehoeften van een leerling zijn in kaart gebracht in de vorm van een groeidocument waarvan het ontwikkelingsperspectief een onderdeel vormt.

Voor elke vorm van extra ondersteuning dient vooraf een ontwikkelingsperspectief (OPP) opgesteld te worden als onderdeel van het groeidocument. Bij plaatsing op een school voor SO / SBO dient (tevens) een toelaatbaarheidsverklaring (TLV) aangevraagd te worden bij het samenwerkingsverband.

Algemene informatie over Passend Onderwijs:

- www.passendonderwijs.nl
- www.podekempen.nl

B2.4 Doelen

In deze schoolplanperiode staan de volgende doelen centraal:

- Transitie Jeugdzorg en veranderende zorgsystemen. Hoe lopen de lijnen voor school, ouders en leerlingen?
- Onderzoeken schooltijden. Wat zijn passende schooltijden?
- Actief ouderschap.
- Invoering van Passend Onderwijs en implementatie van de nieuwe zorgstructuur in een nieuw samenwerkingsverband.
- Het werken met een groeidocument.

B3 Ouders: betrokken

Ouders worden binnen onze Brede School gezien als partners van de school. Ieder heeft zijn eigen verantwoordelijkheid, maar er is ook sprake van een deel gezamenlijke

verantwoordelijkheid en afstemming. Goede communicatie is noodzakelijk. Ouders zijn actief betrokken bij de school, denken mee en werken mee om gestelde doelen te realiseren.

Wat speelt er op dit gebied?

- Vanaf 2015 wordt ingezet op het door ontwikkelen van Actief Ouderschap.
- Ouders worden betrokken bij besluiten die hen direct betreffen.
- Ouders worden op de hoogte gesteld van behaalde resultaten en ontwikkelingen die spelen.
- Er komen andere culturen en gebruiken binnen de school.
- In deze hectische tijd is er meer overleg tussen school en ouders op het gebied van opvoeding.
- De toegankelijkheid van de school op het huidige peil houden, zo mogelijk vergroten.
- Er is sprake van bewust kiezende ouders.
- Met steeds meer werkende ouders komen er meer grootouders binnen de school, ook om hulp te verlenen.
- Ouders kunnen als expert in bepaalde vakgebieden ingezet worden.

B4 Medewerkers: professioneel en bevlogen

Het team bestaat uit betrokken mensen die zowel individueel als gezamenlijk een goede kwaliteit van onderwijs willen realiseren. Het team wordt zoveel mogelijk samengesteld uit een goede mix van jongere en oudere mensen en van mannen en vrouwen. Met verschillende inzichten gecombineerd ontstaat er een frisse blik, waardoor de school kan profiteren van de ontstane inspiratie. Samen met de locatiedirecteur wordt de balans gezocht om samen op weg te gaan. De komende jaren staan we voor veel veranderingen, zoals:

- Passend Onderwijs.
- Toenemende nadruk op resultaten.
- Toenemende administratieve druk.
- Niveau startende leerkrachten verhogen.

Met de intrede van Passend Onderwijs worden de verschillen tussen de leerlingen in de groep groter. Ook komt er meer aandacht voor diverse manieren van kennis verwerven door de leerlingen. Dat vereist van de leerkrachten toenemende kennis en vakmanschap, niet in de laatste plaats op ICT-gebied. We zetten daarom in op adequate scholing voor de leerkrachten. Het streven is om zeker de helft van het team een post-HBO-opleiding te laten afronden. De verschillende studiemogelijkheden zullen moeten aansluiten bij persoonlijke interesses van de teamleden, maar ook bij de wensen van de school. Uiteindelijk zullen er experts op allerlei vakgebieden binnen de school aanwezig zijn, per vakgebied verenigd in een kennisteam. Zij geven elkaar ondersteuning en volgen de ontwikkelingen binnen het betreffende vakgebied op de voet. Kennis en expertise worden gedeeld binnen het team.

Op organisatieniveau worden per school twee leerkrachten opgeleid als taal- en rekenexpert. Zij zullen vooral beleidsmatig ingezet worden en waar nodig aansturing geven op deze gebieden. Collegiale consultatie zal een grotere rol gaan spelen.

Door overheidsinstanties wordt er steeds meer nadruk op resultaten gelegd. Ook ouders zijn resultaatgericht. Ons streven is ieder kind naar kunnen te laten presteren en dan ook nog het liefst met plezier. Daarmee moeten we de balans tussen cijfers en welbevinden zoeken. Zodra het pedagogisch handelen is afgestemd, kan het didactisch handelen optimaal ingezet worden. Er zal veelal sprake zijn van het directe instructie model. Ook ICT speelt een grote rol en kan gebruikt worden om een passend aanbod te geven. Het team moet administratief veel vastleggen. We zullen hierin ondernemen wat noodzakelijk is, maar waken voor 'overkill'. Gedurende een schooljaar zal de administratie

regelmatig geëvalueerd worden. In nieuwe trajecten zal er kritisch worden gekeken naar wat nodig is.

De lerarenopleidingen hebben momenteel al een niveauverhogingsslag ingezet en studenten moeten aan kwalificaties op taal- en rekenniveau voldoen. Onze leraren zijn ook op pedagogisch en didactisch gebied vakbekwaam. Nieuwe leerkrachten krijgen extra ondersteuning om zich te ontwikkelen. In functioneringsgesprekken worden mogelijkheden tot verdere ontplooiing geboden, zodat leerkrachten zich kunnen ontwikkelen tot excellente leerkrachten.

Jaarlijks worden er teamtrajecten gevolgd om de betrokkenheid en onderlinge samenhang te bevorderen. Indien mogelijk worden inspirerende lezingen en presentaties bezocht, waarvan de goede zaken uiteindelijk in de praktijk terug te vinden zijn. Leraren gedragen zich professioneel en zijn representatief voor de school.

B4.1 Personeelsbeleid

In bijlage 2 'Hoofdlijnen personeelsbeleid RBOB De Kempen' is opgenomen hoe binnen onze stichting de komende jaren gestuurd wordt op het gebied van personeelsbeleid. In onderstaande paragrafen leest u over de specifieke zaken binnen De Klimop.

Vanuit de organisatiedoelen worden er *schoolspecifieke eisen* gesteld aan mensen. Op onze school moeten leerkrachten schoolbreed inzetbaar zijn. Dat neemt niet weg dat mensen een voorkeur kunnen hebben. In principe houdt een leerkracht drie jaar dezelfde groep. Daarna wordt er gewisseld. Dit houdt de leerkrachten attent en alert. Bovendien geeft het verbondenheid, onderling respect en saamhorigheid tussen leerkrachten. Individuele talenten van leerkrachten worden ingezet bij de schoolspecifieke taken. Er is een grote mate van keuzevrijheid, zolang iedereen naar rato zijn / haar uren aan de schoolontwikkeling besteedt. De ontwikkeling van leerkrachten dient de schoolontwikkeling.

Wat vraagt De Klimop specifiek van nieuwe leerkrachten ?

- Leerkrachten die een dynamisch groepsplan kunnen opstellen, uitvoeren en evalueren op basis van signalering en analyse van de leerlingengroep, waardoor leerlingen worden uitgedaagd zich optimaal te ontwikkelen.
- Leerkrachten moeten goed kunnen organiseren, zodat alle leerlingen een passend aanbod krijgen. Ze moeten sterk zijn in hun klassenmanagement.
- Leerkrachten moeten een bijzondere interesse hebben in zorg- of kunst- en cultuurgebied met de bereidheid zich te specialiseren in één van deze gebieden ten behoeve van de ontwikkeling van leerlingen, school en team.
- In het kader van de nieuwe CAO krijgen nieuwe leerkrachten de kans om gebruik te maken van de regeling 'Duurzame inzetbaarheid'.

B4.2 Formatie

De formatieruimte van de school wordt jaarlijks vastgelegd in het bestuursformatieplan, gebaseerd op de rijksbekostiging. Op basis hiervan stelt de schooldirectie een plan van inzet op, waarin keuzen worden gemaakt met betrekking tot de inzet van personeel. Uitgangspunt bij de inzet is dat met de beschikbare middelen een zo hoog mogelijk kwaliteitsniveau van onderwijs tot stand wordt gebracht.

De Klimop werkt op basis van het leerstofjaarklassensysteem. In principe zitten kinderen van dezelfde leeftijd bij elkaar. Jaarlijks gaan de kinderen op basis van hun vorderingen over naar het volgende leerjaar. Op basis van ontwikkeling en vorderingen wordt individueel gekeken of iedere leerling qua mogelijkheden in de goede groep zit. Incidenteel kunnen tussentijdse verplaatsingen plaats vinden.

De schoolgrootte bepaalt het aantal groepen, maar er wordt getracht de groepen zo klein mogelijk te houden. Onze school werkt zowel met heterogene als met homogene groepen.

Heterogeen samengestelde groepen houden in dat kinderen van verschillende leeftijden bij elkaar in de groep zitten. Daarnaast zijn er homogeen samengestelde groepen, dat wil zeggen dat kinderen van dezelfde leeftijd bij elkaar zitten. Door jarenlange ervaringen met verschillende groepssamenstellingen en de flexibele inzetmogelijkheden van het personeel stelt de school combinaties samen, die het meest effectief zijn. Bij tussentijdse groei worden groepen die dit het meest nodig hebben voor enkele dagdelen gesplitst of extra ondersteund, hetgeen de individuele benadering van de kinderen ten goede komt. Onze school kent twee bouwen: een onderbouw (groep 1 t/m 4) en een bovenbouw (groep 5 t/m 8).

Momenteel bestaat het team uit 23 personeelsleden. Er is een gezonde mix van fulltimers en parttimers. In de werkzaamheden worden ze ondersteund door een conciërge, een administratief medewerkster en een interieurverzorgster. Er wordt gebruik gemaakt van de diensten van een combinatiefunctionaris sport en een combinatiefunctionaris kunst en cultuur. Zo mogelijk wordt ook een onderwijsassistente ingezet.

Jaarlijks kunnen teamleden solliciteren naar LB-functies in het kader van de functiemix. Momenteel zijn er meerdere teamleden die de LB-functie toegekend hebben gekregen. Tijdens PROP-, (professioneel ontwikkelingsplan) voortgangs-, functionerings- en beoordelingsgesprekken worden de kansen die de functiemix biedt voor teamleden, besproken. Het doel is om de landelijk afgesproken norm in de komende periode te verwezenlijken.

B4.3 Nascholing

Het PrOP maakt deel uit van het bekwaamheidsdossier. In een PrOP wordt altijd de relatie gelegd met de ontwikkeling van de school. Nascholing kan daar deel van uitmaken. In overleg met het team wordt er jaarlijks een teamtraject afgesproken. Alle teamleden nemen hieraan deel. Daarnaast zijn er individuele trajecten die noodzakelijk zijn vanuit persoonlijke ontwikkeling op grond van een functioneringsgesprek in de Ontwikkelingsgerichte beoordelingscyclus (zie bijlage 2) of vanuit de schoolontwikkeling (te realiseren doelstellingen). Tijdens maandelijkse teamvergaderingen worden ontwikkelingen op schoolniveau teruggekoppeld en over beleid dat voortkomt vanuit een traject worden dan beslissingen genomen. De directie is in dit proces sturend met inachtneming van de eigen verantwoordelijkheid van mensen.

B4.4 IPB

Vanuit de organisatie wordt het algemeen personeelsbeleid vormgegeven, zie bijlage 2. Binnen dit beleid is er een vaste structuur voor de functionerings-en beoordelingscyclus ontstaan. De *competenties* waaraan een leerkracht binnen onze organisatie moet voldoen, staan opgenomen in dit beleid (zie bijlage). Dit maakt dat leerkrachten organisatiebreed inzetbaar zijn. Momenteel zijn er volop ontwikkelingen binnen het personeelsbeleid gaande, omdat de nieuwe CAO veel veranderingen met zich meebrengt. Zo zal het onderwijspersoneel overstappen naar een 40-urige werkweek en zal er meer aandacht komen te liggen op het verlagen van de werkdruk.

B4.5 Arbo

Praktisch alle zaken die onder de ARBO vallen, zijn opgenomen in het schoolveiligheidsbeleid van de school. Jaarlijks vindt er een evaluatie plaats middels een jaarverslag, dat wordt besproken met team, MR en gemeente. Het complete schoolveiligheidsbeleid is op school aanwezig als document. De GGD en de Arbodienst bezoeken de school geregeld in dit kader.

Specifieke aandacht vanuit de organisatie wordt toegekend aan het verzuimbeleid. Dit beleid is gericht op het voorkomen van uitval. Daarnaast is er ook beleid gemaakt ten

aanzien van een evenredige vertegenwoordiging van vrouwen in de schoolleiding, het introductiebeleid, het formatiebeleid, het arbeidsomstandighedenbeleid alsmede ander beleid dat van toepassing is op het personeel (zie bijlage 2). Eens per vier jaar wordt er een RI&E (risico-inventarisatie en -evaluatie) afgenomen om pro-actief in te spelen op de arbeidsomstandigheden.

Iedere vier jaar is er een tevredenheidspeiling onder het personeel. De uitkomsten worden met bijbehorende acties opgenomen in het school(ontwikkel)plan.

De veiligheid van de speeltoestellen wordt jaarlijks gecontroleerd door een erkende firma.

B4.6 Doelen

- Ontwikkeling leerkrachten en kennis delen middels kennisteams.
- Van startbekwame jonge leerkrachten naar vakbekwame leerkrachten.
- Invoeren nieuwe CAO met o.a. 40-urige werkweek, vermindering werkdruk en afvloeiing middels afspiegelingsbeginsel.
- Aantal LB-functie volgens norm
- Uitvoering ontwikkelingsgerichte beoordelingscyclus
- Aandacht voor veilige school met goede arbeidsomstandigheden.

B5 Geld: verantwoord en doelgericht

Er zullen voldoende financiële middelen beschikbaar moeten zijn om goed onderwijs te kunnen realiseren. Daarbij moet zowel de korte als ook de langere termijn in acht genomen worden. Dit houdt in dat het geld doelmatig besteed zal worden en dat de langere termijn van besteding en vervanging vastgelegd is in een investeringsoverzicht. De besteding zal afgestemd worden op de te behalen doelen van de school, passend binnen het te besteden budget. De keuzes die gemaakt worden zijn dus doelbewust en doeltreffend.

Jaarlijks wordt aan het einde van het kalenderjaar de begroting opgesteld. De bestuursbegroting is leidend voor de begroting van de afzonderlijke scholen. Met de invoering van Passend Onderwijs zullen er verschillende experts ter ondersteuning nodig zijn.

B6 Gebouwen: Goed toeven

Met ingang van 2015 zijn de schoolbesturen verantwoordelijk voor het onderhoud van het gehele schoolgebouw. Het schoolgebouw wordt iedere twee jaar gekeurd en er wordt een onderhoudsplan opgesteld. Het accent wordt steeds meer naar veiligheid, duurzaamheid en hygiëne gelegd. Daarnaast dient het gebouw flexibel ingezet te worden, met meerdere gebruikers gedeeld te worden, zodat de Brede School ook daadwerkelijk zichtbaar is. Op De Klimop speelt het volgende:

- Er is ruimtetekort. Momenteel wordt gezocht naar een passende uitbreiding van ruimte. Met meer ruimte kunnen we Passend Onderwijs beter gestalte geven, flexibeler omgaan met leerlinggroepen en betrokken partijen een plekje in de school geven. Ook voor bergruimtes zal plaats ingeruimd worden.
- Het zou erg prettig zijn een extra ruimte in te kunnen richten als creatieve ruimte om lessen drama, crea en muziek te verzorgen.
- De laatste hand wordt gelegd aan aanpassingen van de bouw uit 2012. Aandacht hierbij voor o.a. ventilatie en CV.
- De inrichting is hier en daar aan een verfrissende opknapbeurt toe. Er wordt hierbij rekening gehouden met meer lichtinval en de inzet van LED-verlichting.
- Het buitenterrein is aan de achterzijde bijna klaar. Het accent ligt in de landelijke omgeving op de flora en fauna, met o.a. een insectenhotel, een

wildbloemenmengsel, veel (zelfgemaakte) nestkastjes en een schooltuin. Het spelelement aan de voorzijde moet nu worden aangepakt.

- Het gebouw staat ook na schooltijd open voor activiteiten en Brede Schoolpartners.
- De buurt/wijk kan meer participeren in de toekomst.

B7 Onderwijsmiddelen: kwaliteit verhogend

De school is adequaat gefaciliteerd met moderne methoden en digitale hulpmiddelen. Het overzicht van de in gebruik zijnde methoden is toegevoegd als bijlage 5. Het meubilair is van goede kwaliteit en voldoet aan de normen. Voor leerlingen/ leerkrachten die dat nodig hebben, is aangepast materiaal/ meubilair beschikbaar.

Binnen onze school speelt het volgende:

- Digitale middelen zijn up-to-date en van goede kwaliteit. Ze worden ingezet op verschillende manieren, afhankelijk van de mogelijkheden. De leerkrachten zijn geschoold in het gebruik.
- De ICT-toepassingen zijn geïntegreerd in alle vakgebieden en de mogelijkheden voor onderwijs- op - maat zijn verruimd.
- Speciale aandacht zal nodig zijn voor mediawijsheid en veiligheid in het gebruik van moderne media.
- Naast alle digitale mogelijkheden moet er ook plaats vrijgemaakt worden om in de natuur te leren.
- De school straalt qua inrichting en aankleding sfeer uit. Het ziet er schoon en aantrekkelijk uit.
- Onderwijsmethoden worden vervangen volgens een vervangingscyclus van 8-10 jaar. De nieuwe methode past bij de populatie en de manier van werken.
- Er wordt dagelijks schoongemaakt volgens een vast rooster.

B8 Organisatie: bijzonder openbaar

Sinds 1998 heeft RBOB De Kempen zich ontwikkeld tot een groter schoolbestuur binnen de regio. RBOB De Kempen staat voor kwaliteit en daarom wordt gewerkt in drie clusters van scholen. Regionale ontwikkelingen zijn hiermee gemakkelijker te volgen.

Het bestuur staat voor het ontwikkelen van integrale kindcentra, waar mogelijk met de eigen kinderopvangorganisatie *ikOOK!* Waar mogelijk wordt samengewerkt met diverse ketenpartners. Cultuurkenmerken zoals professioneel gedrag, structuur en verantwoordelijkheid staan hoog in het vaandel.

De leerlingen van De Klimop zijn afkomstig uit heel Reusel, België, Hulsel en Hooge Mierde. Uit het dorp zelf is ruim 20% van de leerlingen afkomstig uit Reusel-Zuid. De andere kinderen komen voornamelijk uit Reusel-Noord. Het aantal leerlingen is de afgelopen jaren flink toegenomen. Momenteel is er sprake van stabilisatie. Het streven is dit leerlingenaantal stabiel te houden, zo mogelijk licht te laten groeien door kwalitatief goed onderwijs te bieden, een betrokken en goed opgeleid team en een open en duidelijke communicatie zonder drempels.

B8.1 Kwaliteitszorgcyclus RBOB

Zie bijlage 3 'Sturen op kwaliteit binnen RBOB De Kempen'.

B9 Communicatie

Wij staan voor korte lijnen en duidelijkheid. Ouders kunnen altijd de school benaderen voor een toelichting of uitleg. Voor aanvang van schooltijd kunnen ouders hun (jongere) kind binnenbrengen in de kleuterklas. Ook daar is ruimte en tijd voor contact.

De communicatie verloopt steeds meer digitaal. Op verzoek ontvangen ouders de papieren versie van b.v. een nieuwsbrief of een schoolgids. Voor buitenlandse mensen die de taal nog niet goed begrijpen is een mondelinge toelichting altijd mogelijk.

Alle leerkrachten zijn per mail bereikbaar voor ouders. Vragen worden binnen korte tijd beantwoord.

B9.1 Doelgroep

Bij communicatie gaat het om interne en externe communicatie. De interne communicatie verloopt via duidelijke lijnen. Via een voorbereidend bouwoverleg wordt een voorstel in de algemene teamvergadering goedgekeurd of afgekeurd. Nieuwe ideeën worden besproken en ter uitwerking meegenomen naar de bouwvergaderingen. Geregeld staat de interne communicatie op de agenda, om iedereen inbreng te geven.

Qua externe communicatie hebben we vooral met de ouders te maken. Daarnaast merken we een toename van het aantal contacten in verband met de Brede School en Passend Onderwijs. Om taken eerlijk te verdelen en uit te gaan van interesses en kwaliteiten van mensen, is het ook goed om alle externe contacten in beeld te hebben.

Met de ouders onderhouden we een open communicatie. Zij worden schriftelijk, digitaal en mondeling op de hoogte gehouden middels:

- INFO-blad: iedere twee weken.
- Website: wordt (bijna) dagelijks bijgehouden.
- Weekopeningen: mededelingen van de week.
- Algemene ouderavonden: mededelingen, verantwoording behaalde resultaten, innovaties.
- K alender: aan het begin van het schooljaar met vermelding belangrijke data.
- Persberichten: over algemene of speciale gebeurtenissen.

B9.2 Boodschap

De boodschap dat De Klimop een actieve en betrokken school is waar competente mensen werken die oog hebben voor het individuele kind met al zijn talenten, moet kort en bondig verwoord worden. De Klimop is een school die kwaliteit levert. De leerkrachten zijn betrokken en hebben kennis van verschillende specialismen door Master-opleidingen. De voorzieningen zijn goed en veilig en helemaal van deze tijd. Deze boodschap moet prikkelend zijn en uitnodigen tot een bezoek. Ieder teamlid spreekt dezelfde taal en draagt dezelfde boodschap uit. Belangrijk verlengstuk van deze stelling is dat mensen daadwerkelijk ervaren dat de praktijk is zoals ze zich voorgesteld hadden. Er is sprake van korte lijnen en een dienstverlenende instelling.

B9.3 Strategie

Onze communicatie is vooral gericht op de bevolking van het dorp Reusel. Daarbij is er onderscheid tussen algemene informatie voor de gehele bevolking en informatie specifiek voor ouders en toekomstige ouders. Bijzondere voorvallen of acties worden beschreven in het plaatselijke blaadje of in de regionale krant. Ook op de website zijn er impressies. We maken gebruik van Twitter en overwegen in de toekomst een zakelijk Facebook-account. Het blijkt in de praktijk nog steeds het beste te werken wanneer de ouders tevreden zijn over de school en dit ook uitdragen binnen de familie- en kennissenkring in het dorp. Ze treden in feite op als ambassadeurs voor de school. Hier willen we dus voldoende aandacht

aan besteden middels duidelijke informatie, een betrokken houding en een goed gebouw met moderne voorzieningen. Voorts willen we onze school meer positioneren als Brede School, met multifunctionele doeleinden. Diverse instanties kunnen opereren vanuit een ruimte in de school. Het ligt nadrukkelijk in de bedoeling om de school ook meer bij de wijk te betrekken en omgekeerd. In het kader van burgerschap zijn hier de komende jaren doelstellingen te verwezenlijken. Met de beoogde nieuwe ruimte de komende jaren biedt dit vele mogelijkheden.

B9.4 Plan

In teamvergaderingen tijd inruimen voor veranderonderwerpen, zodat alle teamleden goed op de hoogte zijn en de gezamenlijke boodschap naar buiten kunnen brengen. De school gaat het gebouw openstellen voor multifunctioneel gebruik, zodat ouders en kinderen merken dat alles rondom het kind op één plek gecentreerd is.

In de school staat een mooie informatiezaal. Alle informatie betreffende de Brede School is opgenomen in de vakken van de zaal. Sommige vakken zullen aangepast worden qua formaat.

In de plannen voor de nieuwe extra ruimte zal nadrukkelijk gekeken worden naar de uitstraling en de mogelijkheden die het gebouw heeft. Multifunctionaliteit kan gecombineerd worden met praktische indeling en flexibiliteit.

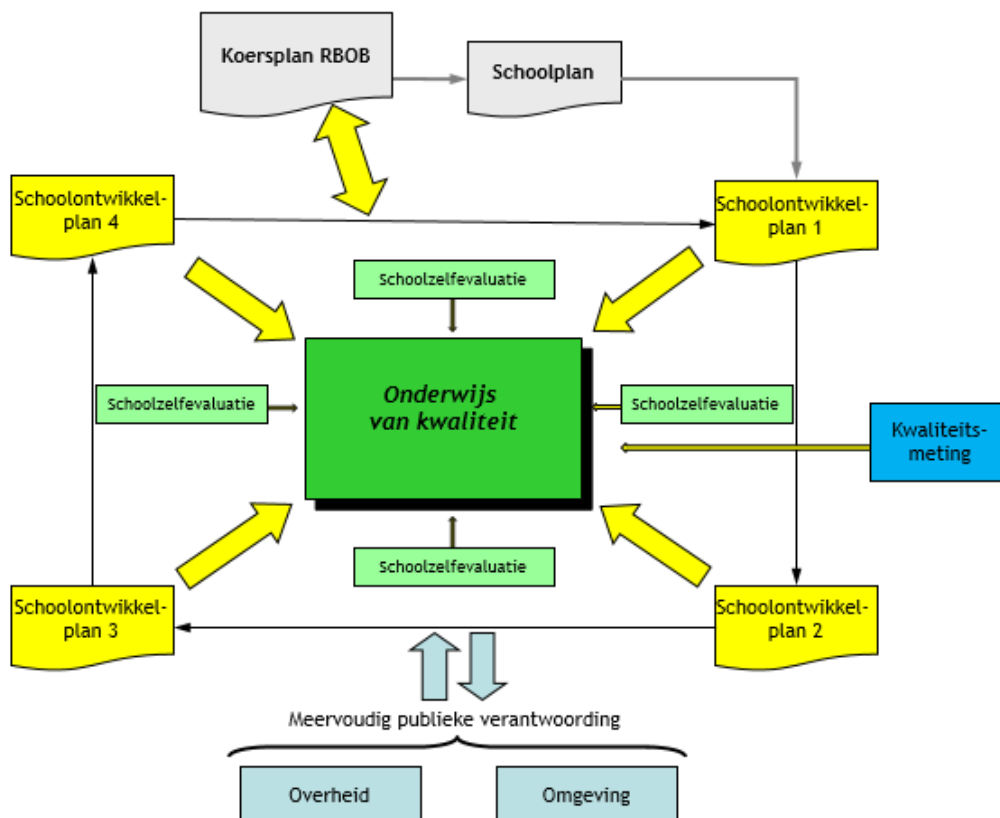
B9.5 Doelen

- Financieel beleid voor korte en lange termijn goed bewaken, bijstellen en afstemmen.
- Gebouw uitbouwen met oog voor duurzaamheid, veiligheid en gewenste aanpassingen in kader van Passend onderwijs.
- Een schoon en sfeervol gebouw met voldoende faciliteiten.
- Aantal leerlingen stabiel houden door kwaliteit, open communicatie en betrokkenheid.
- Nieuwe media verkennen voor communicatie.
- School en wijk meer bij elkaar betrekken in kader van burgerschap.
- Brede School meer profileren.

C1 Toelichting

Voor u ligt de vierjarenplanning 2015-2019 van De Klimop te Reusel. Het plan bevat de belangrijkste doelen, acties en resultaten die wij de komende jaren willen realiseren en behalen. Vanuit deze meerjarenplanning wordt jaarlijks een SOP (schoolontwikkelplan) uitgewerkt. Het SOP is het kerndocument van de kwaliteitszorgcyclus (schematische weergave zie hieronder) van de school. Het is een uitvloeisel van een groot aantal brondocumenten (overzicht zie pag. 1), die informatie bevatten over de prestaties van de school. ‘Prestaties’ in de brede zin van het woord: van leeropbrengsten tot oudertevredenheid. Ook zijn er brondocumenten die anderszins bepalend zijn voor ons doen en laten, zoals het koersplan van RBOB De Kempen en het schoolplan. Volgens de cyclus *data - duiden - doelen - doen* worden deze brondocumenten geanalyseerd en vertaald in doelen en acties. Het SOP vervult daarmee ook de functie van schoolzelfevaluatierapport. Onze acties komen voort uit een gedegen analyse van het functioneren en de resultaten van de school. De voortgang van de realisatie van het SOP wordt in de loop van het schooljaar in dit document opgenomen (zie de rechterkolommen in hoofdstuk 3).

Het zou te ver voeren alle brondocumenten als bijlage aan het SOP toe te voegen. Uiteraard zijn deze documenten wel beschikbaar en toegankelijk voor ieder aan wie wij ons (publiek) verantwoorden.



C2 Vierjarenplanning: kernacties

1.1 Onderwijs

	Schooljaar 2015-2016	Schooljaar 2016-2017	Schooljaar 2017-2018	Schooljaar 2018-2019
ONDERWIJS ALGEMEEN				
Schoolplan 2015-2019	Uitvoering, evalueren en bijstellen	Uitvoering, evalueren en bijstellen	Uitvoering, evalueren en bijstellen	Schoolplan 2019-2023
Basisondersteuning	Uitvoeren van actiepunten uit het school-ondersteuningsprofiel Dyscalculieprotocol opstellen. Instellen time-out ruimte.	Uitvoeren van actiepunten uit het school-ondersteuningsprofiel Verdieping syndroom van Down.	Uitvoeren van actiepunten uit het school-ondersteuningsprofiel Schoolspecifiek	Basisondersteuning op niveau.
Meer- en hoogbegaafdheid	Verbreiding groep die met Levelwerk aan de slag gaat. Spaanse les uitbouwen groep 8.	Structurele inbedding Levelwerk en Spaans.	Borgen structuur.	Borgen structuur / evalueren.
MPV	Jaarlijks	Jaarlijks	Jaarlijks	Jaarlijks
VAKDOMEINEN				
Technisch en aanvankelijk lezen	Oriëntatie nieuwe methode aanvankelijk lezen (gr. 3) Oriëntatie methode voortgezet technisch lezen (gr. 4-6). Inzet kwaliteitskaart bij keuzeprocess.	Invoeren nieuwe leesmethoden gr. 3 -6. Kwaliteitskaart inbedden in nieuwe methode.	Borgen werkwijze.	Borgen werkwijze.
Taal	Evaluatie methode.	Oriëntatie nieuwe	Invoeren nieuwe	Borgen werkwijze.

	Verkenning wenspakket.	taalmethode schoolbreed.	methode.	
Spelling	Verbetertraject spelling. Begeleiding CED-groep. Vastleggen kwaliteitskaart.	Borging spellingstraject.	Borgen traject.	Borgen traject en evalueren.
Woordenschat	Borging aspecten kwaliteitskaart.	Borgen werkwijze.	Borgen en evalueren.	Eventueel bijstellen kwaliteitskaart.
Begrijpend Lezen	Verbetertraject begrijpend lezen. Vastleggen kwaliteitskaart.	Borging aspecten kwaliteitskaart.	Oriëntatie nieuwe methode begrijpend lezen.	Implementatiefase nieuwe methode.
Stellen	Inzet inzichten Flex.	Verbetertraject met aandacht voor doorgaande lijn. Kwaliteitskaart opstellen.	Borgingsperiode.	Borgen.
Spreeken-luisteren	Werken volgens afspraken.	Verbetertraject met aandacht voor doorgaande lijn. Kwaliteitskaart opstellen.	Borgingsperiode.	Borgen.
Leesbevordering	Doorlopend aandacht. Jaarlijkse projecten. Rode Draad i.s.m. bibliotheek.	Doorlopend aandacht. Jaarlijkse projecten. Rode Draad i.s.m. bibliotheek.	Doorlopend aandacht. Jaarlijkse projecten. Rode Draad i.s.m. bibliotheek.	Doorlopend aandacht. Jaarlijkse projecten. Rode Draad i.s.m. bibliotheek.
Rekenen-wiskunde	Protocol dyscalculie ontwikkelen en implementeren.	Borgingsperiode.	Borgen.	Verbetertraject Rekenen. Vaststellen kwaliteitskaart.
Beredeneerd aanbod groep 1-2	-Meer aandacht voor niveauverschillen tussen leerlingen bij rekenen en taal. -Leerlijnen zijn leidend	Groepsplannen zijn aangepast naar 2 per jaar. Observatie- en	Borgen.	Borgen.

	bij groepsplannen. -Beginnende geletterdheid funderen op auditieve basis. -Bij rekenen accenten benoemen op getalbegrip, meten en meetkunde. -Optimaliseren observatie- en registratiemodel.	registratiemodel geoptimaliseerd.		
Schrijven	Werken volgens methode.	Oriëntatiefase schrijfmethode.	Implementatiefase nieuwe methode.	Borgen.
Soc.-emot. ontwikkeling	Inbedding Rots& Watertraject schoolbreed. Werken met maandthema's. Training door intern opgeleide mensen.	Borgen en vastleggen kwaliteitskaart.	Borgen	Borgen.
Wereldoriëntatie	Werken volgens vastgestelde richtlijnen.	Werken volgens vastgesteld richtlijnen.	Verbetertraject wereldoriëntatie.	Uitwerking verbeteringen en vaststellen kwaliteitskaart.
Cultuur	Opzetten nieuw beleid in samenwerking met nieuwe combinatiefunctionaris.	Structurele basisopzet uitvoeren en zonodig bijstellen.	Uitvoeren beleid	Uitvoeren beleid.
Natuur en techniek	Inzet techniekweken en techniekmiddagen. Werken rondom thema's met ontdekkend leren. Uitwerken twee techniekmiddagen. Toepassen proeven indien mogelijk in methoden Naut, Meander en	Jaarbasis inzetten in samenspraak met techniekcoaches.	Uitvoeren activiteiten.	Uitvoeren activiteiten.

	Brandaan.			
Beweging en gezondheid	Leerlijnen vakdocent volgen/ uitvoeren	Leerlijnen vakdocent volgen/ uitvoeren	Leerlijnen vakdocent volgen/ uitvoeren	Leerlijnen vakdocent volgen/ uitvoeren
PEDAGOGISCH EN DIDACTISCH ALGEMEEN				
Taalexpert	Een leerkracht volgt de tweejarige opleiding tot taalexpert.	Een leerkracht studeert af als taalexpert. Meerjarenplanning borgen goed taalonderwijs	De taalexpert levert een actieve bijdrage aan de kwaliteitsbewaking en -ondersteuning van het taalonderwijs. schoolspecifiek	De taalexpert levert een actieve bijdrage aan de kwaliteitsbewaking en -ondersteuning van het taalonderwijs. schoolspecifiek
Rekenexpert	Een leerkracht volgt de tweejarige opleiding tot rekenexpert. Protocol ERWD ontwikkelen.	Een leerkracht studeert af als rekenexpert. Implementatie en uitvoering ERWD-beleid	De rekenexpert levert een actieve bijdrage aan de kwaliteitsbewaking en -ondersteuning van het rekenonderwijs. schoolspecifiek	De rekenexpert levert een actieve bijdrage aan de kwaliteitsbewaking en -ondersteuning van het rekenonderwijs. schoolspecifiek
ZORG EN BEGELEIDING/PASSEND ONDERWIJS				
Passend onderwijs	Actiepunten uit schoolondersteuningsprofiel (document Q 3-groep) Werken met groeidossier Inzetten van lichte zorgmiddelen	Actiepunten uit Schoolondersteuningsprofiel	Borgen.	Basisondersteuning op orde
Leerlingenzorg	Ontwikkelen interne expertise, voortkomend uit ambitie in schoolondersteuningsprofiel	Ontwikkelen interne expertise, voortkomend uit ambitie in schoolondersteuningsprofiel	Ontwikkelen interne expertise, voortkomend uit ambitie in schoolondersteuningsprofiel	Ontwikkelen interne expertise, voortkomend uit ambitie in schoolondersteuningsprofiel

1.2 Personeel

	Schooljaar 2015-2016	Schooljaar 2016-2017	Schooljaar 2017-2018	Schooljaar 2018-2019
Incompany training taalexpert	Beleid ontwikkelen	Beleid implementeren	Beleid borgen en bijstellen	Borgen beleid.
Incompany training rekenexpert	Beleid ontwikkelen	Beleid implementeren	Beleid borgen en bijstellen	Borgen beleid.
Gedragsspecialist	Meer samenwerking tussen diverse gedragsspecialisten o.l.v. IB-er. Kennis delen.	Inzetten op talenten van leerkrachten. Kennis delen.	Kennis delen binnen clusters.	Borgen.
Versterken van de professionele cultuur en de professionele communicatie.	Ontwikkelen kwaliteitskaart.	Implementatie en borging kwaliteitskaart.	Borgen.	Borgen.
Implementeren nieuwe CAO	<i>Afhankelijk van RBOB afspraken</i>	Toepassen regelgeving.	Bepalen keuze basismodel of overlegmodel.	Uitvoeren regelgeving en afspraken.
Teamontwikkeling (indien van toepassing)	Gezamenlijke trajecten. Kennisteam.	Gezamenlijke trajecten. Kennisteam.	Gezamenlijke trajecten. Kennisteam.	Gezamenlijke trajecten. Kennisteam.

1.3 ICT

	Schooljaar 2015-2016	Schooljaar 2016-2017	Schooljaar 2017-2018	Schooljaar 2018-2019
ICT-beleidsplan	Beleidsplan 2014-2018	Beleidsplan 2014-2018	Evaluatie beleidsplan 2014-2018. Opstellen nieuw beleidsplan.	Invoering beleidsplan 2018-2022.
	-Deelname aan kenniskring en stuurgroep. -Tablets meer toepassen en	-Deelname aan kenniskring en stuurgroep. -Borgen Prowise en uitbouwen.	-Deelname aan kenniskring en stuurgroep. -Borging afspraken.	-Deelname aan kenniskring en stuurgroep. -Borging afspraken.

	implementeren in onderwijs. -ICT-software begrijpend lezen en woordenschatonderwijs implementeren en vastleggen binnen kwaliteitskaart -Aanschaf touchscreens en extra tablets. -Zorgleerlingen meer gerichte software aanbieden.	-Borgen afspraken tablets en gebruik software. -Zorgleerlingen aanbod uitbreiden.		
--	--	--	--	--

1.4 Huisvesting en terrein

	Schooljaar 2015-2016	Schooljaar 2016-2017	Schooljaar 2017-2018	Schooljaar 2018-2019
Speerpunten gebouw	-Uitbreiding gebouw met time-outruimte en extra lokalen/ spreekruimten. -Extra aandacht voor huisvesting partners Brede School binnen gebouw. -Actie n.a.v. schouwing OSG. -Actie n.a.v. schouwing ABOS. -Uitstraling verfrissen.	-Natuurlijke momenten gebruiken voor gezamenlijke huisvesting partners Brede School. -Actie n.a.v. schouwing ABOS.	-Actie n.a.v. schouwing OSG. -Actie n.a.v. schouwing ABOS.	-Actie n.a.v. schouwing ABOS.
Speerpunten schoolterrein	-Actie n.a.v. schouwing OSG. -Actie n.a.v. schouwing ABOS. -Speelplaats	-Actie n.a.v. schouwing OSG. -Actie n.a.v. schouwing ABOS. Speelplaats aanpassen	-Actie n.a.v. schouwing OSG. -Actie n.a.v. schouwing ABOS.	-Actie n.a.v. schouwing OSG. -Actie n.a.v. schouwing ABOS.

	aanpassen voorzijde. -Aandacht voor parkeren.	voorzijde.		

1.5 PR & communicatie

	Schooljaar 2015-2016	Schooljaar 2016-2017	Schooljaar 2017-2018	Schooljaar 2018-2019
Speerpunten na.v. oudertevredenheidspeiling (Scholen met succes)	Uitvoeren verbeterpunten	Uitvoeren verbeterpunten	Uitvoeren verbeterpunten	OTP in 2018
Actief ouderschap	-Opzetten actieplan n.a.v. scan.	-Uitvoering acties.	-Uitvoering acties en borging beleid.	
Professionele schoolgids en schoolkalender [schoolafhankelijk en indien nodig]	Jaarlijks uitvoeren. Kritisch bekijken uitvoering.	Jaarlijks uitvoeren. Kritisch bekijken.	Jaarlijks uitvoeren. Kritisch bekijken.	Jaarlijks uitvoeren. Kritisch bekijken.

1.6 Kwaliteitszorg

	Schooljaar 2015-2016	Schooljaar 2016-2017	Schooljaar 2017-2018	Schooljaar 2018-2019
Oudertevredenheidspeiling	Uitvoeren verbeterpunten	Uitvoeren verbeterpunten	Uitvoeren verbeterpunten	OTP in 2018
Medewerkertevredenheidspeiling	Uitvoeren verbeterpunten.	RI&E.	Uitvoeren verbeterpunten.	RI&E meenemen in OTP.
Leerlingtevredenheidspeiling	Uitvoeren verbeterpunten, deels samen met leerlingenraad.	Groep 7 en 8 leerlingen. ITS.	Uitvoeren verbeterpunten, deels samen met leerlingenraad.	Groep 7 en 8 leerlingen. Meenemen in OTP.
Inspectie	Uitvoeren verbeterpunten bezoek 2014. Inzetten op	Uitvoeren verbeterpunten schoolbezoek 2014. Inzetten en borgen	Uitvoeren verbeterpunten schoolbezoek 2014. Gebruik	Uitvoeren verbeterpunten schoolbezoek 2014. Gebruik

	<p>veranderend inspectietoezicht. Opzet zelfevaluatiesysteem. Informatie resultaten middels uploaden documenten.</p>	<p>systeem veranderend inspectietoezicht. Invoering zelfevaluatiesysteem. Informatie resultaten middels uploaden resultaten.</p>	<p>zelfevaluatiesysteem. Informatie resultaten middels uploaden documenten.</p>	<p>zelfevaluatiesysteem. Informatie resultaten middels uploaden documenten.</p>
--	--	--	---	---

Bijlagen:**Bijlage 1: Onderwijstijd**

opgebouwde uren				
jaar	uren gr.1/2	uren gr. 3/4	uren gr.5t/m 8	Totaal
1999-2000				0,00
2000-2001				0,00
2001-2002				0,00
2002-2003	886,00	886,00	1002,50	7554,00
2003-2004	897,25	897,25	1000,75	7592,00
2004-2005	891,50	891,50	998,75	7561,00
2005-2006	891,50	891,50	1002,50	7576,00
2006-2007	897,00	897,00	1002,50	7598,00
2007-2008	888,25	888,25	999,00	7549,00
2008-2009	893,75	893,75	1002,50	7585,00
2009-2010	897,00	897,00	1002,00	7596,00
2010-2011	894,75	894,75	1002,50	7589,00
2011-2012	891,50	891,50	1002,50	7576,00
2012-2013	898,00	898,00	1005,75	7615,00
2013-2014	893,75	893,75	1000,25	7576,00
2014-2015	895,75	895,75	1006,25	7608,00
2015-2016	905,75	905,75	1003,50	7637,00
2016-2017				

Overzicht genoten lestijd in 8 schooljaren

	jul-12	jul-13	jul-14	jul-15	groep 8	groep 7	groep 6	groep 5	groep 4	groep 3	groep 2	groep 1
02-03												
03-04												
04-05	891,50											
05-06	891,50	891,50										
06-07	897,00	897,00	897,00									
07-08	888,25	888,25	888,25	888,25								
08-09	1002,50	893,75	893,75	893,75	893,75							
09-10	1002,00	1002,00	897,00	897,00	897,00	897,00						
10-11	1002,50	1002,50	1002,50	894,75	894,75	894,75	894,75					
11-12	1002,50	1002,50	1002,50	1002,50	891,50	891,50	891,50	891,50				
12-13		1005,75	1005,75	1005,75	1005,75	898,00	898,00	898,00	898,00			
13-14			1000,25	1000,25	1000,25	1000,25	893,75	893,75	893,75	893,75		
14-15				1000,75	1000,75	1000,75	1000,75	890,25	890,25	890,25	890,25	
15-16					1003,50	1003,50	1003,50	1003,50	905,75	905,75	905,75	905,75
16-17												
17-18												
totaal	7577,75	7583,25	7587,00	7583,00	7587,25							

						PO	
aantal uren per week						23	25,75
aantal uren per jaar (..... X 52)						1196	1339
bijtellen 29 september 2016 i.v.m. schrikkeljaar 29-02-2016						5,5	5,5
bijtellen 30 september 2016 (vr)						5,5	5,5
TOTAAL AANTAL UREN OP JAARBASIS						1207	1350
AF: VERPLICHT AANTAL UREN PER JAAR						880	1000
TE BESTEDEN VOOR VAKANTIE EN VRIJE DAGEN						327	350
Herfstvakantie						23	25,75
	ma	26-okt	t/m	vr	30-okt		
Kerstvakantie						46	51,5
	ma	21-dec	t/m	vr	1-jan		
Voorjaarsvakantie						23	25,75
	ma	8-feb	t/m	vr	12-feb		
Pasen						14,25	16,5
	vr	25-mrt	t/m	di	29-mrt		
Meivakantie						46	51,5
	ma	25-apr	t/m	vr	6-mei		
2e Pinksterdag						5,5	5,5
	ma	16-mei					
Zomervakantie BaO						138	154,5
	ma	25-jul	t/m	vr	2-sep		
TOTAAL						295,75	331

NOG TE BESTEDEN						31,25	19
-----------------	--	--	--	--	--	-------	----

Marge uren

<u>kermis</u>	ma	14-sep				5,5	5,5
studiedag	vr	22-jul					2,25
studiedag	vr	18-dec					2,25
studiedag	di	17-mei				5,5	5,5

Totaal NOG TE BESTEDEN voor STUDIE-dagen etc.						25,75	3,5
---	--	--	--	--	--	-------	-----

uren 1 t/m 4 en 5 t/m 8

905,75 1003,5

De ontwikkeling van ons personeel

RBOB De Kempen wil als goede, moderne en aantrekkelijke werkgever investeren in medewerkers die professioneel en bevoegen zijn, toegerust op hun taak. Om zijn organisatiedoelen te bereiken, wil RBOB De Kempen goed en genoeg personeel. Kwaliteit en continuïteit zijn daarbij van belang. RBOB wil dit o.a. waarborgen door goed werkgeverschap en daarbij behorend personeelsbeleid. RBOB rekt op zijn mensen; dat mag ook andersom verwacht worden.

Hieronder volgt een beschrijving van de volgende onderdelen van het personeelsbeleid van RBOB De Kempen:

1. De ontwikkelingsgerichte beoordelingscyclus
2. Introductiebeleid nieuwe medewerkers
3. Formatiebeleid
4. Arbeidsomstandighedenbeleid

1. De ontwikkelingsgerichte beoordelingscyclus

Elk personeelslid is verantwoordelijk voor zijn eigen ontwikkeling. De eigen ontwikkeling wordt altijd afgestemd op de individuele behoefte van de medewerker in relatie tot de behoefte van de school of de organisatie. Deze ontwikkeling wordt vervolgens vastgelegd in een Professioneel Ontwikkelplan (PrOP). In het PrOP wordt altijd de relatie gelegd met de ontwikkeling van de school. De ontwikkeling van de school staat beschreven in het 'Schoolontwikkelplan'.

Het functioneren en de ontwikkeling van de medewerkers wordt begeleid en beoordeeld in een cyclus van drie jaren: de 'ontwikkelingsgerichte beoordelingscyclus'. Op de volgende pagina is deze cyclus schematisch weergegeven en toegelicht. Aan het begeleiden en beoordelen van medewerkers liggen competenties ten grondslag, die zijn uitgewerkt in concrete criteria. Voor leidinggevend en leerkrachten gelden de competenties, zoals hieronder weergegeven.

Competenties leidinggevenden (bron: NSA 2012)

1. Visiegericht werken
2. In relatie staan tot de omgeving
3. Vormgeven aan organisatiekenmerken vanuit een onderwijskundige gerichtheid
4. Strategieën hanteren tbv samenwerking, leren en onderzoeken op alle niveaus
5. Hogere orde denken

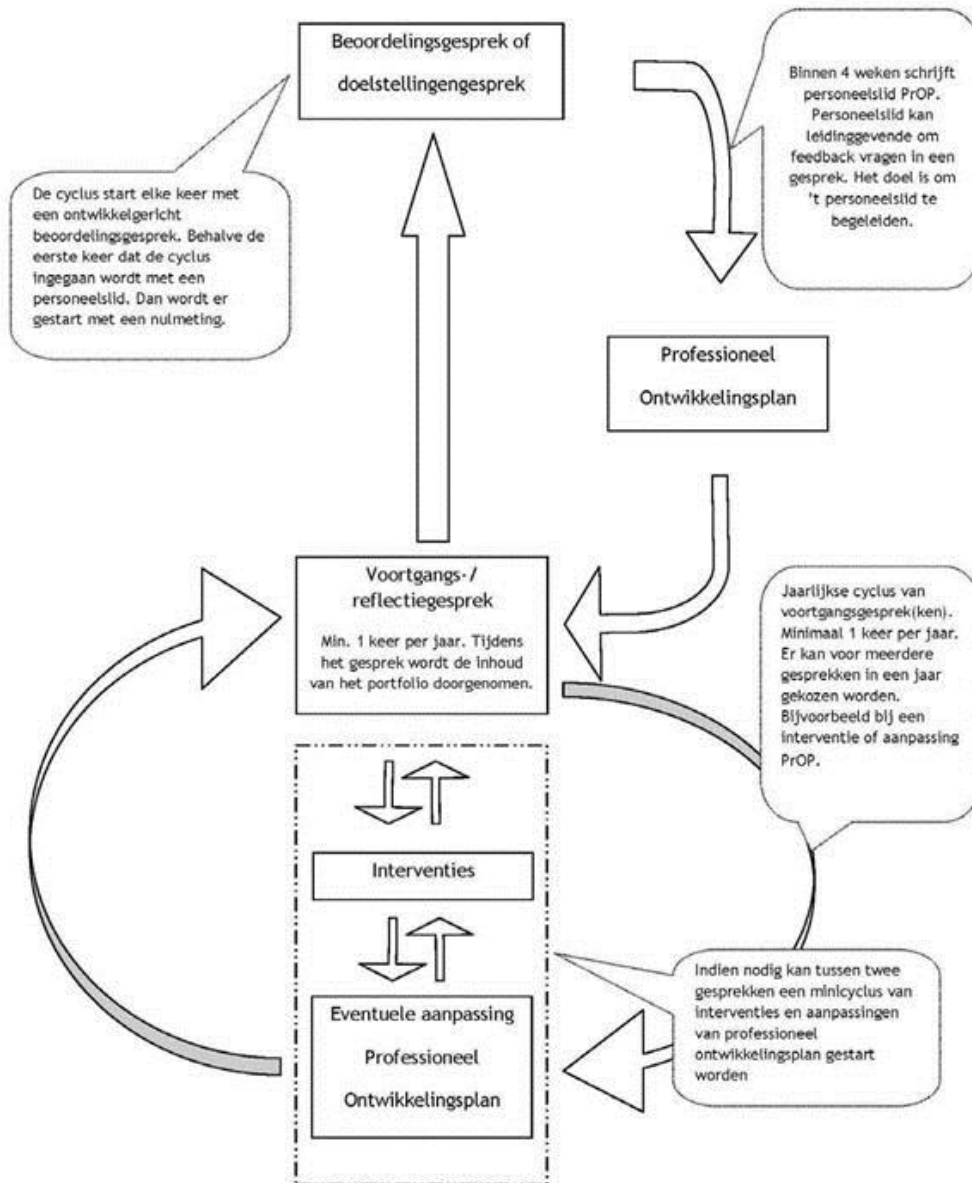
Bij assessments van (potentieel) leidinggevenden wordt daarnaast getoetst op eigenschappen als sturen, motiveren van anderen, flexibiliteit, stressbestendigheid, plannen & organiseren, besluitvaardigheid, overtuigingskracht, realisatie van doelen.

Competenties leerkrachten (Bron: Competenties leerkrachten RBOB De Kempen)

1. Vakmatige beheersing
2. Gebruik leertijd
3. Pedagogisch handelen
4. Didactisch handelen

5. Zorg voor de leerlingen
6. Opbrengstgerichtheid
7. Kwaliteitsgerichtheid
8. Professionele instelling
9. Communicatie

Ontwikkelingsgerichte Beoordelingscyclus (duur: drie jaar)



2. Introductiebeleid nieuwe medewerkers

Bij de indiensttreding van nieuwe medewerkers is het van belang dat zij geïntroduceerd worden binnen de school en de RBOB-organisatie. Goed geïntroduceerde medewerkers voelen zich eerder thuis binnen de organisatie en zijn daardoor sneller volledig inzetbaar. Het doel van het introductiebeleid is nieuwe werknemers dusdanig wegwijs te maken binnen de organisatie dat deze zich welkom voelen, snel kennis maken met de inhoud van het werk en de omgeving waarin zij werken. De nieuwe collega wordt snel en effectief ingewerkt, kent de organisatiestructuur, waarden en normen van de organisatie. Hij/zij is op de hoogte van missie, visie en organisatiedoelstellingen. Voor startende leerkrachten (tot en met LA3) wordt een mentor aangesteld. Daarnaast wordt extra tijd beschikbaar gesteld ter verlichting van de werkdruk.

3. Formatiebeleid

De formatieruimte van de school wordt jaarlijks vastgelegd in het bestuursformatieplan van RBOB De Kempen. In dit plan wordt de formatie zichtbaar gemaakt in eenheden en in geld en wordt uitgebreid beschreven hoe de formatie van de school wordt bepaald. Op basis van het bestuursformatieplan stelt de schooldirectie een plan van inzet op, waarin keuzen worden gemaakt met betrekking tot de inzet van personeel. Scholen kunnen rekenen op formatie, berekend volgens een systematiek die is gerelateerd aan de omvang van de school. Deze methode is echter niet helemaal toereikend. Zo wordt rekening gehouden met externe financiële ontwikkelingen, zoals bezuinigingen.

Bij de bepaling van de omvang van de personeelsformatie wordt gerekend vanuit het aantal leerlingen per 1 oktober van het voorafgaande en huidige jaar. Hierbij wordt onderscheid gemaakt in het aantal leerlingen in de onderbouw (4- tot en met 7-jarigen) en bovenbouw (8 jaar en ouder). Voor de eerste categorie is per leerling een groter budget beschikbaar om daarmee 'klassenverkleining' c.q. 'meer handen in de klas' te bewerkstelligen. Wanneer scholen fors groeien, kunnen zij onder bepaalde voorwaarden extra groei-formatie verkrijgen. Dit is vormgegeven in een groeiregeling.

Verder wordt rekening gehouden met de samenstelling van de leerlingenpopulatie van de school.

Per 1 augustus 2014 is het passend onderwijs ingegaan. Dit houdt o.a. in dat samenwerkende schoolbesturen er in een bepaalde regio voor moeten zorgen dat geen kind tussen wal en schip valt, dat scholen een zorgplicht hebben en dat zo veel als mogelijk en wenselijk is, kinderen thuis nabij onderwijs volgen. Ook in de geldstromen gebeurt het een en ander. Belangrijke wijziging is dat scholen niet meer rechtstreeks van OCW middelen voor extra ondersteuningsbehoeften ontvangen, maar dat dit geschiedt via de samenwerkingsverbanden. In de nieuwe regelgeving zitten ook bezuinigingscomponenten. Het Rijk heeft er vooral voor gezorgd dat passend onderwijs geen opneindfinanciering kent.

Naast de normatieve formatie kan een (extra) budget ontvangen worden voor zware ondersteuning (voorheen leerling gebonden financiering). Daarnaast worden middelen ontvangen voor lichte ondersteuning, voorheen de zorgformatie in het kader van Weer Samen Naar School.

4. Arbeidsomstandighedenbeleid

Een maal per vier jaar wordt op elke school van RBOB een risico-inventarisatie en -evaluatie (RI&E) uitgevoerd. Op basis van deze RI&E, waarin veiligheid, gezondheid en welzijn centraal staan, stelt elke school een plan van aanpak op met concrete doelen en activiteiten. De uitvoering van dit plan wordt jaarlijks geëvalueerd. De volgende RI&E vindt plaats in 2015.

Invloedsfeer

In zijn boek 'Wat werkt op school' (2007, een meta-analyse van 35 jaar onderwijsresearch) beschrijft Marzano welke factoren het meest invloed hebben op de ontwikkeling van het kind.

Hij komt tot de conclusie dat er drie hoofdfactoren zijn, onderverdeeld in meerdere subfactoren.

De drie hoofdfactoren zijn: a. de thuissituatie ; b. de school als organisatie; c. de leerkracht.

Twee van deze factoren, te weten de school als organisatie en de leerkracht, liggen direct binnen de invloedssfeer van de totale organisatie. Op de thuissituatie heeft de school, en dus de organisatie, geen directe sturingsmogelijkheden.

Als de bestuurder van RBOB De Kempen geïnformeerd wordt over de (kern)indicatoren die de factoren beïnvloeden, kan de bestuurder zijn verantwoordelijkheid in het tijdig sturen waarmaken.

De bestuurder mag daarbij niet alleen afhankelijk zijn van de informatie die hij krijgt, maar moet in staat zijn resultaten van de indicatoren direct in te zien. Zo is ook een check van de ontvangen informatie mogelijk.

Hieronder worden de kernindicatoren weergegeven.

Leeropbrengsten en leertijd

Gemiddelde leeropbrengsten worden in het toetsingskader vastgesteld door de inspectie (jaarlijks). Hierin staan duidelijke resultaten beschreven die gehaald moeten worden. Op de onderdelen in het toetsingskader mag geen enkele tussenopbrengst onder door de inspectie vastgestelde norm zitten. De eindopbrengsten van een school mogen nooit meer dan drie achtereenvolgende jaren onder het landelijk gemiddelde komen. Een combinatie van de resultaten kan resulteren in de kwalificatie zwakke school. Deze kwalificatie mag aan geen van de scholen worden toegekend.

Beredeneerd aanbod

Alle indicatoren voldoen aan de einddoelen basisonderwijs (het onderwijsaanbod is dekkend). Dit betekent dat voor elk verplicht vakgebied duidelijke einddoelen en tussendoelen beschreven zijn. In de praktijk biedt een actuele methode deze dekkende inhoud. Wijkt een school af van het aanbod van een methode, dan moet dat wat in het aanbod uitgesloten wordt, beschreven zijn in het schoolplan (als de afwijking plaatsvindt na het vaststellen van het schoolplan, dient dit in een aanvulling beschreven te worden). Elk schoolplan en wijziging daarvan moet ter instemming aan de MR worden voorgelegd. De bestuurder stelt het schoolplan vast.

Leiderschap

Alle competenties scoren voldoende. Deze worden gemeten m.b.v. onder andere 360⁰ feedback en beoordelingsgesprekken. Driejaarlijks wordt elke werknemer door een leidinggevende beoordeeld. In die beoordeling worden verplichte ontwikkelpunten aangegeven die vervolgens (afhankelijk van de urgentie) binnen bepaalde termijnen behaald zijn. Verslaglegging en resultaten worden centraal vastgelegd.

Professionele ontwikkeling leerkrachten

Leerkrachten worden driejaarlijks (als er geen bijzonderheden zijn m.b.t. het functioneren) beoordeeld. Deze beoordeling wordt voorafgegaan door jaarlijkse gesprekken die een professioneel ontwikkelplan tot resultaat hebben. De professionele ontwikkeling ligt altijd in relatie met de ontwikkeling van de school/organisatie. De

bestuurder heeft inzage in de planning van deze gesprekken en wordt in de rapportage altijd geïnformeerd over een afwijking in de normale procedure van beoordelen.

Oudertevredenheid

Op bestuursniveau wordt vierjaarlijks een oudertevredenheidsspeiling uitgevoerd. De resultaten worden behalve op schoolniveau ook gerapporteerd op bestuursniveau. De totale oudertevredenheid in de meting 'scholen met succes' is minimaal score 7.

Professionele cultuur

Hier wordt gebruik gemaakt van bijvoorbeeld een cultuurscan die door LD en CD wordt ingevuld. Dit gebeurt onafhankelijk van elkaar. Nadat de beoordeling van de cultuur is vastgesteld, wordt deze aan het team voorgelegd. Eventuele acties worden daarna afgestemd en opgesteld. Resultaten hiervan zijn opgenomen in de rapportage over het onderwijs.

Rapportage

De rapportage van de bovenstaande indicatoren worden twee keer per jaar aangeleverd door de CD aan de bestuurder. Hierin worden per school de resultaten toegelicht. De bestuurder heeft altijd inzage op de onderdelen waarop deze rapportage gebaseerd is.

In de rapportage komen eveneens aan bod:

- De wijze waarop omgegaan wordt met: a. signaleren; b. analyse; c. diagnose; conclusies.
- De wijze waarop acties uitgevoerd zijn en wat hier de (tussen)resultaten van zijn.
- De wijze waarop anderszins bijgestuurd is .

Daarnaast wordt inhoudelijk besproken:

- Schoolontwikkelplan
- Actieplan personeel
- Beschrijving professionele cultuur
- Ontwikkeling CT
- PrOP CD
- Financiën
- Huisvesting

Het totaal aan informatie stelt de bestuurder in staat antwoord te geven op de volgende vragen.

Wat is het ontwikkelvermogen van de scholen?

Deze vraag is door de bestuurder te beantwoorden door een oordeel te geven over de wijze waarop de school omgegaan is met gegevens uit de totale rapportage. In de schoolontwikkelplannen is aangegeven welke ontwikkelpunten de school opgepakt heeft. Deze punten moeten in lijn liggen met eventuele trends die uit opbrengsten te lezen zijn of uit een te beperkt huidig resultaat van de gemeten opbrengsten. Dit geldt voor alle indicatoren (zie schema).

Elk ontwikkelpunt in het schoolontwikkelplan wordt SMART omschreven en geeft duidelijk de aanleiding, de prioriteit, de urgentie en de tussentijdse stappen aan in heldere planning. Zichtbare resultaten moeten in de evaluatie worden benoemd. Is minder dan 80% van de gestelde doelen gerealiseerd, dan beschikt de school over onvoldoende ontwikkelvermogen.

Wat is de invloed van de school op de ontwikkeling van het kind?

Met ingang van 2010 wordt, waar zinvol, de intelligentietest van het CITO bij schoolverlaters afgenomen. Dit geeft de bestuurder zicht op de indicator 'leeropbrengsten liggen in de lijn van de verwachtingen'. In een totaaloverzicht per school brengt de toets in beeld of de leerlingen boven, op of onder de verwachte eindopbrengst scores. Hiermee wordt niet als doel gesteld dat alle scholen boven een bepaalde eindopbrengst moeten scoren, maar wordt in beeld gebracht of de school voldoende 'uit de leerling' heeft gehaald.

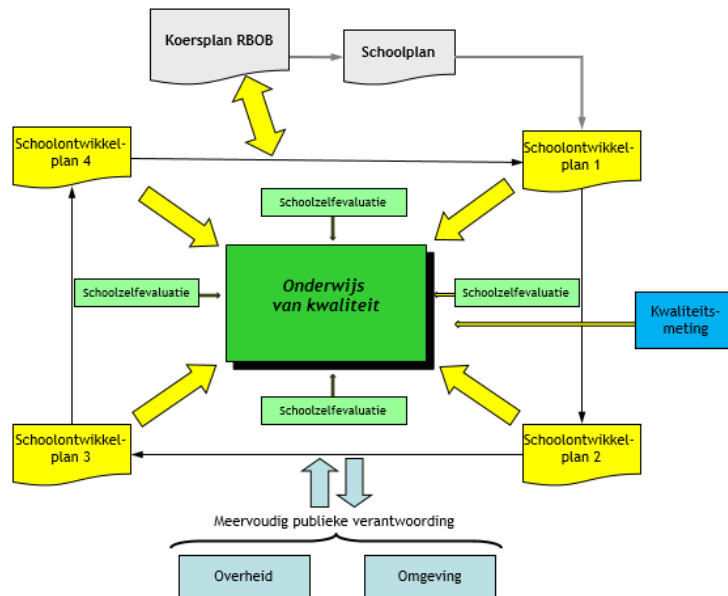
Het onderdeel 'pedagogisch klimaat' uit de oudertevredenheidspeiling is een indicator waarop de bestuurder kan oordelen of het sociaal-emotionele resultaat voldoende aansluit bij de investeringen van de school. Vinden ouders dat hun kinderen graag naar school gaan, is hierbij de belangrijkste vraag. Deze score mag niet ver van de 100% afzitten.

Door in het leerlingvolgsysteem de ontwikkelingen van de groepen te volgen en deze over verschillende jaren en vakgebieden te vergelijken, is het bij twijfel zelfs mogelijk de invloed van de individuele leerkracht te bepalen. Laten de groepsresultaten frequent bij één bepaalde leerkracht een 'dip' zien, dan moet in het Professionele Ontwikkelplan van die leerkracht een passage te vinden zijn hierover. Is dit niet het geval, dan kan de school op deze vraag geen voldoende scoren.

Schoolzelfevaluatie van het onderwijsleerproces

RBOB De Kempen hanteert de volgende cyclus van meten en verbeteren ten behoeve van de borging van de kwaliteit van het onderwijsleerproces:

- In de regel vindt op elke school één keer per 4 schooljaren een externe meting van de kwaliteit van het onderwijsleerproces plaats. 'Extern' betekent in principe door een expert (bv. op het gebied van taal- of rekendidactiek) van een collega-school binnen RBOB.
- De externe kwaliteitsmeting vindt plaats met behulp van kijkwijzers didactisch handelen (identiek voor alle scholen).
- Op grond van de resultaten van de externe kwaliteitsmeting formuleert de school verbeterdoelen en -activiteiten. Deze worden in het schoolplan en in het schoolontwikkelplan opgenomen en zijn gericht op zowel de langere (4 jaren) als de kortere (1 jaar) termijn.
- Op grond van de verbeterdoelen- en activiteiten formuleert elke leerkracht in het PrOP ook zijn/haar eigen professionele ontwikkeldoelen. Met behulp van de kijkwijzers didactisch handelen wordt jaarlijks bij elke leerkracht en in lijn met de verbeterdoelen van de school geobserveerd in welke mate sprake is van professioneel didactisch handelen.
- De resultaten van de leerkrachtobservaties worden jaarlijks door de locatie- en clusterdirecteur geanalyseerd en vertaald in conclusies en verbeteracties op schoolniveau. Deze conclusies en verbeteracties worden samen met de resultaten van de andere periodieke metingen (zoals de eind- en tussentoetsen van Cito) opgenomen in de trendanalyse en het SOP en vormen een (in inspectiejargon:) *jaarlijkse schoolzelfevaluatie*.



Bij het monitoren van de kwaliteit van het onderwijs wordt op alle scholen binnen RBOB gebruik gemaakt van observatie instrumenten. Het is van belang dat deze monitor ligt in het verlengde van de wet en regelgeving betreffende de deskundigheid van leerkrachten enerzijds en de visie op onderwijs van de school anderzijds.

Binnen RBOB wordt van de volgende instrumenten gebruik gemaakt:

- Competentieprofiel (9 competenties - landelijk zal er nog een toelichting moeten komen wanneer er sprake is van startbekwaamheid, vakbekwaamheid dan wel excellentie) Het competentieprofiel is vastgesteld en RBOB breed van kracht.
- Gesprekcyclus bestaande uit Prop-gesprek, voortgangsgesprek en beoordelingsgesprek.

Vooraf

In het koersplan 2015-2019 beschrijft Stichting De Kempen, organisatie voor openbaar en algemeen toegankelijk onderwijs (kortweg: RBOB De Kempen) wat de beoogde koers naar het eind van dit decennium is. Er wordt daarbij vooral de richting beschreven. Zodanig, dat deze voldoende ruimte laat voor de scholen voor eigen uitwerkingen om de gewenste resultaten te bereiken.

De vorige koersplanperiode is bijna afgerond. Veel is gerealiseerd. Hierdoor kunnen weer nieuwe zaken opgepakt worden. Een enkel punt behoeft nog een vervolg, omdat nog geen afronding heeft plaatsgevonden. Sommige zijn zo goed bevallen, dat ze smaken naar meer. De bedoeling is dat het koersplan als een toegankelijk stuk ervaren wordt. Geen dik pak papier, maar een verhaal op hoofdlijnen, dat door betrokkenen makkelijk opgepikt kan worden en dat kan bekijken.

Bij de totstandkoming van dit document is gebruik gemaakt van de input van vele betrokkenen: leraren, raad van toezicht, GMR/ouders, wethouders, directies, kinderen, (staf)ondersteuners en bestuur.

Het plan bestaat uit een beknopte beschrijving van RBOB, schetst de context om vervolgens per hoofdonderwerp de doelen weer te geven.

RBOB De Kempen

RBOB De Kempen is een organisatie met 14 basisscholen, verdeeld in drie clusters, ongeveer 3100 leerlingen en zo'n 270 medewerkers. De scholen bevinden zich in 14 plaatsen in 11 gemeentes in de Kempen en midden Limburg. Het budget van de organisatie is ongeveer € 15 miljoen per jaar. Aan RBOB is kinderopvangorganisatie Stichting *ikOOK!* gelieerd.

RBOB De Kempen heeft als primair doel het in stand houden van openbare en algemeen toegankelijke scholen in de regio de Kempen en omstreken, het geven van onderwijs en daarin 'gaan voor kwaliteit'. Het draait daarbij om de ontwikkelingsperspectieven van het kind.

RBOB De Kempen wil een professionele dynamische organisatie zijn, die met respect en actieve tolerantie zorgt voor optimale ontplooiing van de kinderen in een inspirerende en uitdagende werkomgeving.

De organisatie van RBOB De Kempen is zodanig ingericht dat deze in staat is flexibel in te spelen op veranderingen van de omgeving. Betrokkenheid van alle geledingen, ieder in zijn eigen verantwoordelijkheid en rol, is daarvoor onontbeerlijk.

Er wordt gezorgd voor inhoudelijke en organisatorische afstemming en voldoende (ontwikkeling van) deskundigheid, opdat de gestelde doelen verwezenlijkt kunnen worden.

RBOB meent te mogen stellen dat het zich onderscheidt ten opzichte van andere organisaties in de sector op het gebied van professionele cultuur en de uitwerking daarbij. Deze cultuur is herkenbaar in scholen door gedrag in samenwerking, eigenaarschap en verantwoordelijk handelen, in leiderschapstijlen en eigen inbreng van medewerkers, waardoor er minder afhankelijkheid is van ondersteuning door leidinggevenden en stafmedewerkers.

Medewerkers krijgen verantwoordelijkheid en nemen die ook. Zij leggen vervolgens ook verantwoording af, op alle niveaus en ieder in zijn eigen rol. Daarbij ligt de focus niet zo zeer op systemen, modellen en management, maar vooral op professioneel gedrag, leiderschap en mensen.

Context

Met onderwijs bouwen we aan bestaanszekerheid, welvaart en welzijn, innovatie en vooruitgang, maar ook aan actief burgerschap en brede maatschappelijke participatie. Je kunt gerust stellen dat onderwijs ertoe doet. Sterker nog: onderwijs is het fundament onder onze samenleving, niet in het minst het funderend onderwijs.

In het (basis)onderwijs verandert veel. De maatschappij wordt steeds complexer. De digitalisering neemt toe. Er komen meer vragen op het onderwijs af, de verwachtingen worden steeds hoger.

De omstandigheden voor de ontwikkeling van kinderen zijn anders dan vroeger; veel is vluchtiger, sneller. Daarbij verandert de rol van de ouders.

In het 'gewone' leven ontstaan meer onzekerheden. Veilige ankers als werk, sociale zekerheid, pensioen en relaties liggen niet meer zo vast.

We zoeken naar nieuwe vormen van werken en (samen)leven, in verschillende gezinssamenstellingen. Technologie en media worden in toenemende mate belangrijke factoren. Mede hierdoor ontstaat een meer radicale transparantie: we zien en weten meer; we moeten ook meer laten zien en weten. De wereld is lang niet zo groot en overzichtelijk meer als voorheen.

Er wordt houvast gezocht. Als politiek en bedrijven hiervoor te weinig vertrouwen geven, creëren de mensen hun eigen toekomst en wereld. Ieder zijn eigen zorg. Er is steeds meer oog voor milieu en duurzaamheid, al dan niet ingegeven door ervaren klimaatveranderingen.

Diverse regio's in ons land hebben te maken met vergrijzing en ontgroening: er is daar sprake van krimp van leerlingenaanwas. Dit geldt ook voor onze regio. Er wordt de komende jaren een schaarste aan leraren verwacht. Daarnaast zal de samenstelling van het personeel wijzigen, bijvoorbeeld met begeleiders en ondersteuners in het kader van passend onderwijs. Dit vergt verandering van houding en capaciteiten van onze leraren en schoolleiders.

De leerlingenpopulatie wordt dus kleiner, maar ook heterogener. Leerlingen leren op een andere manier. Steeds vaker krijgen zij voorschoolse educatie. Daarbij hebben ouders hoge verwachtingen van de scholen; de samenleving stelt ook hoge eisen aan ouders. En dat doet de samenleving ook aan de scholen. Hierdoor ontstaat het gevaar dat het accent eenzijdig op 'harde' resultaten, en dan met name bij taal en rekenen, gelegd wordt.

Het beleid van de overheid is nogal eens een onzekere factor. Op dit moment lijkt onderwijs weer wat prominenter op de politieke agenda te staan. Aandachtspunt daarbij is dat die overheid zich vooral moet bemoeien met het 'wat' en niet doorschiet in het ook nog bepalen van het 'hoe'. Overigens kan een bezuiniging zo maar weer op de loer liggen.

Voor de scholen is het zaak te anticiperen op de verwachte daling van het leerlingenaantal en de vergrijzing in de samenleving: minder kinderen en ouder personeel. Daar waar afgelopen jaren een sterke ontwikkeling is doorgemaakt in opbrengstgerichtheid en taal en rekenen, moet gewaakt worden voor een onbalans. Immers, onderwijs is meer dan dat alleen.

Het passend onderwijs staat in de kinderschoenen en zal de komende jaren de nodige aandacht vragen. Het vergt soms bijzondere vaardigheden, individueel dan wel in teamverband.

De ontwikkelingen bieden kansen. Door een grotere diversiteit kan meer dynamiek ontstaan. Dat begint al bij werving en selectie en de mogelijkheden voor opleiding van personeel. Er kan meer gebruik gemaakt worden van de uitgebreide expertise op de scholen. Het zal de mobiliteit van medewerkers ook positief beïnvloeden.

Voor RBOB is dit alles een uitdaging, die met vertrouwen opgepakt wordt vanuit de wetenschap dat in de afgelopen jaren goede prestaties zijn neergezet, dat het onderwijskundig beleid staat en infrastructurele voorwaarden als financiën, gebouwen, ICT en dergelijke goed op orde zijn. Maar ook omdat de scholen de gelegenheid hebben vanuit hun eigenheid hierin zelf keuzes te maken. Dat maakt het voor onze medewerkers aantrekkelijk om vanuit hun betrokkenheid met de kinderen er uit te halen wat erin zit.

Kinderen: talent time bij RBOB-scholen

Ieder kind krijgt het onderwijs en de ondersteuning die het nodig heeft. Zoveel mogelijk thuisnabij. Kinderen verschillen van elkaar, in talenten, in mogelijkheden en in de aanpak die zij nodig hebben die talenten te ontwikkelen. Soms hebben ze extra ondersteuning nodig. Talenten worden optimaal benut. Er wordt vooral gekeken naar wat een kind wel kan en minder naar waar het (ten opzichte van anderen) niet zo goed in is. En...., alle kinderen zijn speciaal.

Kinderen hebben een veilig en geborgen gevoel. Zij zitten lekker in hun vel.

Voor de kinderen wordt een omgeving gecreëerd die veilig en gezond is. Maar ook inspirerend, uitdagend, passend en toekomstgericht. Kinderen presteren met plezier.

Er wordt kinderen structuur geboden, houvast. Zij leren niet alleen voor en door zichzelf, maar werken ook samen en leren delen. De kinderen krijgen en tonen respect. Zij ontwikkelen zich naar meer zelfstandigheid en leren kiezen.

Het lijken allemaal open deuren, maar het bovenstaande is niet altijd vanzelfsprekend en komt er ook niet van zelf. Er is kwalitatief hoogstaand onderwijs voor nodig, uitgevoerd door goed en genoeg personeel. Dit, in samenspraak met de ouders en in een uitstekende infrastructuur.

Onderwijs: degelijk

De afgelopen jaren zijn forse stappen gezet om de lat hoger te leggen. Geen zwakke scholen bij RBOB. Er is hard gewerkt aan de leeropbrengsten van taal en rekenen. Maar er is natuurlijk meer dan dat.

In ieder geval werken de scholen opbrengst- en ontwikkelingsgericht. Zij bewaken daarin de doorgaande lijn, ook die van voor en na de basisschoolperiode. Er is niet alleen aandacht voor de gemiddelde leerling, maar alle kinderen krijgen een passend aanbod. Daarbij is nadrukkelijk aandacht voor excellente leerlingen, opdat ook zij uitgedaagd blijven worden. Ouders worden bij dit proces betrokken.

Het onderwijs bij RBOB is van deze tijd, betekenisvol en duurzaam. Kinderen ontwikkelen zich in kennis, vaardigheden, gedrag. Maar ook is er voldoende aandacht voor sport en cultuur, Engels, techniek, ICT, social media en burgerschap.

Er wordt gezorgd voor een optimaal pedagogisch klimaat. Daar waar mogelijk is, creëert RBOB dagarrangementen in integrale kindcentra met de eigen kinderopvang *ikOOK!*.

Scholen stellen heldere doelen voor alle leerlingen m.b.t. hun leerprestaties. De basisvakken taal en rekenen scheppen voorwaarden voor bredere ontwikkeling: wereldoriëntatie, cultuur, bewegen, sociale vaardigheden en emotionele ontwikkeling nodig voor burgerschapsvorming. Alle kinderen van 4-12, of liefst vanaf 2,5 jaar, leren met elkaar, werken samen en leven samen.

In dit licht zorgt RBOB voor het volgende:

- ▶ Er zijn geen RBOB-scholen die onderpresteren.
- ▶ Alle scholen hanteren een opbrengstgerichte aanpak. Zij formuleren meetbare doelstellingen voor taal en rekenen.
- ▶ Het registreren van gegevens over de ontwikkeling van kinderen is geen bureaucratisch doel, maar een middel tot verbetering van de leerling.
- ▶ Er wordt een uitdagend aanbod voor cognitief talentvolle kinderen in een ambitieuze leer- en ontwikkelcultuur gecreëerd.
- ▶ Zo mogelijk is op elke RBOB-school (eigen) peuterwerk aanwezig en stellen de scholen doelen voor opbrengstgerichte vroegschoolse educatie.
- ▶ Mede in het kader van gezondheid en een bredere ontwikkeling krijgen de kinderen op de RBOB-scholen minimaal twee en waar mogelijk drie lessen bewegingsonderwijs per week.

- ▶ Het ICT-programma RBOB Online wordt verder verdiept, met name op het gebied van de inzet van digitaal leermateriaal.
- ▶ Alle scholen betrekken de ouders actief bij de ontwikkeling en leerprestaties van hun kinderen: er is sprake van pedagogisch partnerschap.
- ▶ Binnen dagarrangementen is sprake van pedagogische samenhang. Er is aansluiting bij de omgeving, o.a. ook op gebied van sport en cultuur. Er wordt een aantrekkelijke voorziening gecreëerd voor ouders en kinderen. Kortom: degelijk onderwijs en uitgebalanceerde dagprogramma's, combinaties van leren, spelen en ontspannen. Waar mogelijk en wenselijk is, investeert RBOB in de kwaliteit van de aansluiting tussen onderwijs en kinderopvang.

Ouders: betrokken

Ouders zijn primair verantwoordelijk voor de opvoeding van hun kinderen. Zij zijn ook bij uitstek de ervaringsdeskundigen en (van nature) betrokken bij de ontwikkeling van hun kind.

Ouders zijn partner van de school in deze ontwikkeling. De school neemt hen daarbij serieus en verwacht dat ook andersom. Ieder heeft zijn eigen rol in de opvoeding en (onderwijskundige) ontwikkeling. Wederzijdse verwachtingen zijn helder. Goede communicatie is daarbij van belang.

Met tevreden ouders heeft de school de beste ambassadeurs die hij zich maar kan wensen.

RBOB streeft bij het zorgen voor kwalitatief hoogstaand onderwijs naar een grote betrokkenheid van de ouders. RBOB wil dit bereiken door het volgende:

- ▶ Het ontwikkelen en bevorderen van Actief Ouderschap. Elke school werkt hier planmatig aan.
- ▶ Periodieke peilingen van de oudertevredenheid en planmatige uitvoering van de verbeterpunten.
- ▶ Bij de beleidsontwikkeling maken de scholen gebruik van ouderpanels c.q. klankbordgroepen.
- ▶ Mede in het kader van meervoudige publieke verantwoording worden ouders adequaat geïnformeerd.

Medewerkers: professioneel en bevlogen

Om ervoor te zorgen dat de kinderen op de scholen 'het goed doen', is goed en genoeg personeel nodig. Daar valt en staat het mee. De medewerkers zijn dus van kapitaal belang, niet in het minst degene die het voor de klas mag doen: de leraar.

Het beroep van leraar staat volop in de belangstelling. Vaak gaat het over lerarentekorten, de taal- en rekenvaardigheid van leraren, maar ook over hun professionele ruimte en autonomie. Aan de andere kant worden schoolleiders, besturen en raden van toezicht door de overheid en inspectie aangesproken op de kwaliteit van het onderwijs en zien zij het als hun taak om leraren aan te spreken en te controleren op onderwijsopbrengsten. Kortom: toezicht, controle en 'bestuurlijke borging'. Dit wordt nog al eens als een (te) zware administratieve last ervaren.

Leraren worden in hun klas geconfronteerd met verschillen tussen leerlingen, verschillen zowel qua niveau, sociaal culturele achtergrond, leerstijl, etc.. Tegelijk is er steeds meer aandacht voor de ontwikkeling van eenduidige referentiekaders die als norm voor alle leerlingen gelden en steeds minder ruimte laten om in te spelen op individuele kenmerken of voorkeuren van leerlingen. Het passend onderwijs vraagt evenwel een grote mate van adaptiviteit van de leraar om actief in te spelen op de verschillen tussen kinderen.

In een samenleving waarin individualisering en risico's van intolerantie aanwezig zijn, is het van belang te sturen op sociale cohesie. Je kunt je afvragen welke rol de school en de leraar daarin moeten spelen. Brede school ontwikkelingen en aandacht voor burgerschap benadrukken in ieder geval een rol voor de leraar. Tegelijk is er een roep om de school vooral te laten focussen op zijn kerntaak: het aanleren van basiskennis en vaardigheden, met name op het terrein van rekenen en taal.

De bekwaamheid van leraren zal afgestemd moeten zijn op verschillen binnen de klas, evenals die met betrekking tot opbrengstgericht werken. Nog niet zo ervaren leraren zullen hier extra in begeleid moeten worden.

Bij RBOB De Kempen werken leraren en andere medewerkers met plezier, krijgen en nemen zij kansen zich te ontwikkelen.

Zij werken in optimale omstandigheden, zijn deskundig dan wel excellent in het pedagogisch en didactisch handelen, voelen zich verantwoordelijk en onafhankelijk en leggen als professional verantwoording af. Dit vereist ook goed onderwijskundig leiderschap.

Om zijn organisatiedoelen te bereiken, wil RBOB De Kempen goed en genoeg personeel. Kwaliteit en continuïteit zijn daarbij van belang. RBOB wil dit o.a. waarborgen door goed werkgeverschap. RBOB rekent op zijn mensen; dat mag ook andersom verwacht worden. RBOB realiseert dit door het volgende:

- ▶ Bij RBOB werken bekwame medewerkers, zowel individueel als in onderlinge samenhang.
- ▶ Binnen het integraal personeelsbeleid wordt gezorgd voor het creëren van ontwikkelkansen, met o.a. coaching on the job en leeftijdsfase bewust personeelsbeleid.
- ▶ Leraren krijgen de mogelijkheid zich te ontwikkelen van startbekwaam naar basisbekwaam en vakbekwaam. Beginnende leraren krijgen extra ondersteuning.
- ▶ Het delen van expertise en leren van elkaar wordt gestimuleerd. Er is ruimte voor onderzoek en leraren met onderzoeksvaardigheden. Onderzoek doen levert leraren winst op. Behalve kennis en onderzoeksvaardigheden, nemen zowel bewustwording als intentie tot anders handelen in de klas toe. Professionele ontwikkeling wordt verdiept door interactie met collega's.
- ▶ RBOB geeft vorm aan een eigen kennis- en expertisenetwerk (KEN RBOB) met diverse kenniskringen. Hierin ontmoeten medewerkers met diverse specialistische achtergronden elkaar en wordt de basis geschapen voor ondersteuning van leraren bij de uitwerking van het passend onderwijs, o.a. door orthopedagogen. Hierin is ook voldoende kennis en expertise voor leerlingen met extra leerbehoeften ondergebracht.
- ▶ Het pedagogisch en didactisch handelen van leraren is een belangrijke sleutel voor succes in de ontwikkeling van kinderen. Dit is bij de RBOB-leraren op orde.
- ▶ Dat vraagt om sterk onderwijskundig leiderschap: directeuren van RBOB zijn vooral persoonlijk leiders, gericht op (de kwaliteit van het) onderwijs en het professioneel gedrag van mensen.
- ▶ Er is sprake van integraal en adequaat personeelsbeleid: afstemming organisatiedoelen met individuele doelen, verantwoordelijkheid ontwikkeling bij medewerker en duurzaamheid.
- ▶ Leraren werken samen (ook met ouders en kinderen), zij zijn representatief en stellen zich op als ambassadeur van de school.
- ▶ Medewerkers investeren in zichzelf en de organisatie. De organisatie investeert ook in hen. In de Prop-gesprekken is continu aandacht voor scholing en professionele ontwikkeling.

Geld: verantwoord en doelgericht

Kwalitatief goed en degelijk onderwijs door professionele medewerkers in optimale huisvesting en omstandigheden kost geld. Er zullen voldoende financiële middelen beschikbaar moeten zijn, zowel voor de korte als de langere termijn. Immers, niet alleen de kinderen van nu, maar ook die over bijvoorbeeld acht jaar moeten hierop kunnen rekenen.

Eenzijds is het de verantwoordelijkheid van de overheid te zorgen voor een afdoende bekostiging. Door de scholen en het schoolbestuur moet evenwel gezorgd worden voor het doelmatig besteden van de middelen. Een efficiënte en effectieve bedrijfsvoering is nodig om zoveel mogelijk middelen ter beschikking te kunnen stellen aan het primaire proces van de onderwijsorganisatie.

RBOB De Kempen wil zorgen voor:

- ▶ Een gezonde financiële positie als waarborg voor kwaliteit en continuïteit. Deze positie moet sterk zijn. Echter, het geld moet natuurlijk worden besteed waarvoor het bedoeld is.
- ▶ Een optimale bedrijfsvoering in relatie tot de beleidscyclus planning & control en de administratieve organisatie.
- ▶ Bedrijfseconomisch bewustzijn op de diverse niveaus. RBOB wil de prestaties t.a.v. de bedrijfsvoering stimuleren, meten en monitoren.
- ▶ Aandacht voor een goede balans tussen risico's en de hoogte van het weerstandvermogen. Er is een cyclus van evaluatie en aanpassing van de risicoanalyse.

Gebouwen: goed toeven

RBOB De Kempen wil kwalitatief hoogstaand onderwijs bieden dat 'van deze tijd' is en met plezier wordt gegeven en genoten. Kinderen hebben recht op daarbij behorende gebouwen en terreinen met inventaris en andere middelen van deze tijd, aansluitend bij hun belevingswereld. Nieuwe onderwijskundige ontwikkelingen betekenen dat de huisvestingseisen aangepast dienen te worden. Er worden ook steeds meer kwaliteitseisen gesteld, onder meer op het gebied van veiligheid, duurzaamheid en hygiëne.

Schoolgebouwen zijn tegenwoordig minder traditioneel ingedeeld dan voorheen. Er wordt meer flexibiliteit verwacht. Naast de 'gewone' klaslokalen is er bijvoorbeeld behoefte aan ruimte voor differentiatie in groepen en voor begeleiding van individuele leerlingen. RBOB streeft naar een optimale aansluiting van het onderwijs bij kinderopvang, liefst in de vorm van integrale kindcentra met de eigen kinderopvangorganisatie *ikOOK!*. Dit vraagt om het creëren van mogelijkheden daarvoor.

De schoolgebouwen worden adequaat onderhouden. Aan het begin van de komende koersplanperiode zijn de schoolbesturen niet alleen meer verantwoordelijk voor het onderhoud van de binnenkant van de gebouwen, maar krijgen zij die ook voor de buitenkant ervan. Middelen hiervoor worden toegevoegd aan de lumpsum.

RBOB De Kempen wil de kinderen onderwijs aanbieden in moderne en adequate huisvesting door het volgende:

- ▶ Capaciteit: Bij een enkele school groeit het leerlingenaantal nog. Hierdoor ontstaat daar behoefte aan uitbreiding. RBOB streeft naar zoveel mogelijk volwaardige eigen permanente voorzieningen. Afhankelijk van de plaatselijke situaties wordt met collega scholen samengewerkt in multifunctionele accommodaties (MFA's). In dit laatste geval wordt balans gezocht in het eigen en het gezamenlijk gebruik van het gebouw. Daarbij is een richtlijn dat de betreffende school ten minste zijn eigen verantwoordelijkheid waar moet kunnen maken. Daar waar sprake is van een daling van het aantal kinderen, geeft dit mogelijkheden voor het creëren van een integraal kindcentrum.

- ▶ Gezonde, veilige en duurzame gebouwen: Periodiek wordt een risico-inventarisatie en -evaluatie (RI&E) uitgevoerd. Dit leidt tot plannen van aanpak die in samenspraak met de medezeggenschapsraden worden uitgevoerd. Naast het veiligheidsaspect, krijgt het binnenmilieu daarbij aandacht.
- ▶ Exploitatie: Bouwkundige keuzes worden weloverwogen gemaakt, waarbij rekening wordt gehouden met de consequenties t.a.v. de exploitatie.
- ▶ Leren over duurzaamheid is belangrijk voor de bewustwording en de betrokkenheid van de kinderen van nu. De school biedt bij uitstek gelegenheid om het 'schoolse' leren te combineren met het zelf ervaren en doen. Zo sluit de verantwoordelijkheid die je leerlingen geeft in het duurzaamheidsonderwijs, ook goed aan bij doelstellingen voor talentontwikkeling, burgerschap en sociale competenties (bijvoorbeeld verantwoordelijkheid geven en samenwerken). Ook kun je duurzaamheid binnen taal en rekenen aan bod laten komen. Veel RBOB-scholen besteden al aandacht aan duurzaamheid, o.a. aan het onderdeel energie. Dat gebeurt zowel in het onderwijs zelf als in het voorbereiden van plannen voor energiebesparing, milieubewustzijn, kostenvermindering, schone energie en minder CO2-uitstoot.
- ▶ Ook voor de inrichting van de buitenruimte is voldoende aandacht.
- ▶ De gebouwen en hun ruimtes stralen rust uit, zijn opgeruimd en schoon.

Onderwijsmiddelen: kwaliteit verhogend

Goed materiaal is het halve werk. Voor scholen gaat het dan vooral om lesmateriaal, inventaris en digitale hulpmiddelen.

Lesmethodes zijn van deze tijd en voldoen in hoge mate aan de gestelde kwaliteitseisen. De school is goed ingericht.

Het digitale 'wagenpark' is met onder andere computers, touchscreens en tablets op orde. RBOB De Kempen ziet ICT als onmisbaar als het o.a. gaat om effectief klassenmanagement, ook met het oog op de toekomst met een grotere diversiteit bij het passend onderwijs.

De leerkracht heeft daarvoor de juiste tools nodig waarmee hij of zij de lessen snel en effectief kan afstemmen op de leerbehoeften van kinderen. Daarvoor is technologie beschikbaar, o.a. in de vorm van touchscreens al dan niet in combinatie met het gebruik van tablets.

Digitale leermiddelen maken het mogelijk om beter aan te sluiten bij de behoefte van de individuele leerling. Dit geldt bijvoorbeeld voor leerlingen met een leerachterstand, voor leerlingen die extra ondersteuning nodig hebben maar ook voor leerlingen die juist meer uitdaging nodig hebben.

RBOB wil dat alle scholen adequaat gefaciliteerd zijn, dat zij goed zijn voorzien. Dit vraagt ook om een optimaal gebruik van de aanwezige middelen. RBOB wil daarvoor het volgende:

- ▶ Het reeds ingezette beleid met investeringsplannen voor meer jaren met o.a. ICT, wordt voortgezet. Daarbij wordt extra aandacht besteed aan het rendement, het verhogen van de prestaties en het omgaan met de middelen.
- ▶ Scholen zijn adequaat en ingericht met inventaris en apparatuur van deze tijd. Deze inrichting heeft stijl en uitstraling. Het bevordert ook de veiligheid en gezondheid van kinderen en de medewerkers.
- ▶ De sfeer van de inrichting sluit aan bij het degelijke onderwijs dat beoogd wordt. Deze biedt structuur en is verzorgd en opgeruimd. Net zoals het onderwijs.

Organisatie: bijzonder openbaar

Sinds de oprichting in 1998 heeft RBOB De Kempen zich ontwikkeld als een serieuze maatschappelijke speler (binnen het primair onderwijs) in de Kempen e.o.. Hierbij opereert RBOB zowel zelfstandig als in samenwerking met ketenpartners, bijvoorbeeld op het terrein van passend onderwijs.

RBOB wil omstandigheden creëren die het leveren van kwaliteit bevorderen. Om dat te bereiken, is gekozen voor een organisatie met clusters van scholen. Deze organisatievorm is een instrument waarmee RBOB flexibel kan inspelen op zowel landelijke als regionale ontwikkelingen, een grotere waarborg kan geven voor continuïteit en samenwerking en waarmee 'het gaan voor kwaliteit' wordt bevorderd.

Belangrijk is dat RBOB De Kempen een volwaardige partij blijft, maar beter nog dat het zijn positie in de regio nog verder versterkt.

RBOB De Kempen wil dit bereiken door het volgende:

- ▶ Ook al heeft RBOB te maken met krimp van de leerlingenaantallen in de regio, het marktaandeel van de scholen hoeft niet te dalen. Behoud of zelfs vergroting ervan gebeurt voor een belangrijk deel door het leveren van kwaliteit en profilering ter versterking van het imago. Naast de kwaliteit op de scholen profileert RBOB zich met de professionele cultuur, de openbare en algemeen toegankelijke identiteit (met name m.b.t. het actief omgaan met tolerantie) en goed onderwijsbestuur met meervoudige publieke verantwoording en een constructieve medezeggenschap. Tot slot onderscheidt RBOB zich door het ontwikkelen van integrale kindcentra, samen met de eigen kinderopvangorganisatie *ikOOK!*.
- ▶ Bestuurlijke netwerken: Het koersplan is geschreven binnen een maatschappelijke context; op een aantal gebieden maakt RBOB deel uit van een keten. Te denken valt daarbij aan passend onderwijs, dagarrangementen en huisvesting. Dit vergt communicatie, overleg en eventueel samenwerking met ketenpartners als gemeentes, opleidingsinstituten als Pabo en ROC en collega schoolbesturen.
- ▶ Zoals in het begin van het koersplan is beschreven, onderscheidt RBOB zich op het gebied van bepaalde cultuurkenmerken. Professioneel gedrag, reflectie, structuur, verantwoordelijkheid en eigenaarschap, gerichtheid op sociale cohesie zijn er zo een paar. RBOB bewaakt deze kenmerken.

Tot slot

Bij de opstelling van dit Koersplan zijn alle geledingen binnen RBOB De Kempen betrokken. Dit is in het resultaat terug te vinden. Het plan geeft richting en ruimte voor de scholen. Het toont de ambitie van onze organisatie.

Het Koersplan is verwoord in een aantal items op hoofdlijnen. Na vaststelling van dit plan vindt verdere uitwerking plaats, mede met behulp van de jaarlijks vast te stellen actieplannen. Hierin zal specifiek aandacht besteed worden aan wat in de desbetreffende periode uit het Koersplan voorbereid, uitgewerkt, gerealiseerd of geïmplementeerd wordt. Tevens wordt daarbij aangegeven in welke fase van de ontwikkeling een bepaald item zich bevindt.

Bijlage 5: Overzicht methodengebruik

Vakgebied	Methode	Kerdoelen
Taal	Taal actief 3	ja
Spelling	Taal actief 3	ja
Rekenen	Wereld in getallen 4	ja
Aanvankelijk lezen	Veilig leren lezen 2	ja
Technisch lezen	Estafette	ja
Technisch lezen	Timboektoe	ja
Begrijpend lezen	Goed gelezen 2	ja
Engels	Groove me	ja
Aardrijkskunde	Meander	ja
Geschiedenis	Brandaan	Ja
Natuur	Naut	ja
Studievaardigheden	Blits	ja
Techniek	Techniektorens Techniek en Ik/ coaches	
Schrijven	Pennenstreken 1	ja
Hoogbegaafdheid	Levelwerk	ja
Tekenen	Tekenvaardig	ja
Textiele werkvormen	Textielvaardig	ja
Muziek	Muziek	ja
Verkeer	Wijzer door het verkeer 2	ja
Sociaal emotionele ontwikkeling	Leefstijl!	ja
Sociaal emotionele vorming	Rots en Water	
Bewegingsonderwijs	Basislessen voor het bewegingsonderwijs	ja